





مرکز مدیریت شبکه
گروه مدیریت خطر بلایا و حوادث

هما یوسفی

دکترای تخصصی سلامت در بلایا و فوریت ها
مدیر گروه مدیریت خطر بلایا و حوادث

توسعه پایدار بدون کاهش خطر بلایا امکان پذیر نیست.
(گزارش جهانی ارزیابی خطر ۲۰۱۵)

سر فصل ها



- مروری کوتاه بر واژه شناسی مدیریت خطر بلایا
- اهمیت مدیریت خطر بلایا
- مروری بر برنامه ملی پاسخ به حوادث و بلایا
- نقش گروه محترم بهبود تغذیه جامعه در پاسخ به حوادث و بلایا

سر فصل ها

مروری کوتاه بر واژه شناسی مدیریت خطر بلایا



اهمیت مدیریت خطر بلایا



مروری بر برنامه ملی پاسخ به حوادث و بلایا



نقش گروه محترم بهبود تغذیه جامعه در پاسخ به حوادث و بلایا



بلا (Disaster)

بلا حادثه‌ای است که:

معمولاً ناگهانی

اختلال در عملکرد جامعه

ایجاد صدمه، آسیب و خسارت

عدم تطابق ظرفیت های جامعه با پاسخ مناسب



فوریت (Emergency): رویدادی است که مدیریت آن، فرآیند یا امکاناتی غیر از مدیریت جاری را می طلبد.

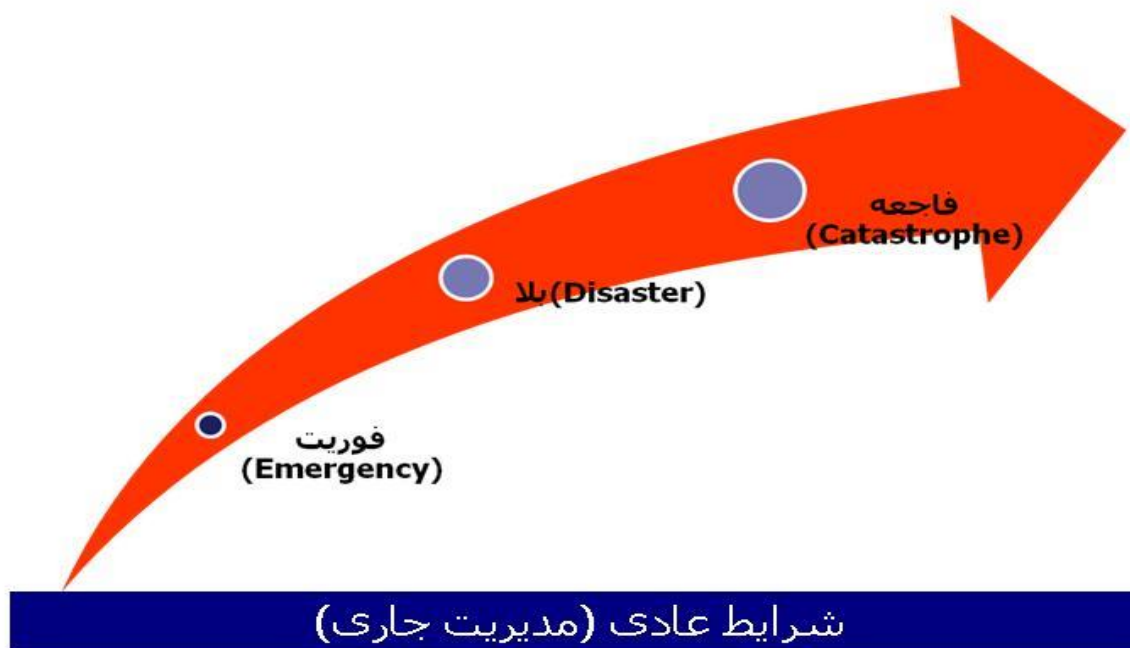


بلا (Disaster): از هم گسیختگی عملکرد یک جامعه یا اجتماع که منجر به آسیب گسترده انسانی، مواد، اقتصادی یا محیطی می شود و پاسخ به آن فراتر از ظرفیت آن جامعه است.



فاجعه (Catastrophe): بالاترین سطح فوریت نسبت به تحمل جامعه است.

نمای شماتیک ارتباط فوریت، بلا و فاجعه



مخاطره (Hazard)

رویدادی فیزیکی، پدیده یا فعالیت انسانی **بالقوه خسارت زا** (نه بالفعل) که ممکن است سبب تلفات جانی، ایجاد صدمات، خسارت به دارایی، از هم گسیختگی اجتماعی و اقتصادی یا تخریب محیط زیست شود.

هر مخاطره با توجه به **شدت و یا بزرگی، فراوانی و طول مدت مخاطره، وسعت منطقه تحت تاثیر، سرعت شروع مخاطره، پراکندگی آن** مشخص می شود.

انواع مخاطره

طبیعی: الف) با **منشأ زمینی** مانند زلزله، آتشفشان، سونامی ب) با منشأ **آب و هوایی** مانند طوفان، سیل، رانش زمین، خشکسالی، و .. ج) با منشأ **زیستی** مانند حمله جوندگان و اپیدمی

انسان ساخت: مخاطراتی هستند که بدلیل خطای عمدی یا غیرعمدی انسان ایجاد می‌شوند، مانند آتش سوزی، نشت مواد مخاطره‌زا، آلودگی آزمایشگاهی و صنعتی، فعالیت های هسته ای و رادیواکتیو، زباله های سمی، حوادث حمل و نقل، انفجار، بمب گذاری، ترور و غیره.

آسیب پذیری (Vulnerability)

آسیب پذیری شرایطی است که باعث می شود یک جامعه در برابر اثرات سوء یک مخاطره تاثیرپذیر شده و آسیب ببیند. این شرایط می توانند فیزیکی، اجتماعی، اقتصادی، محیطی و یا مربوط به فرآیندهای مدیریتی باشند.

آسیب پذیری سازه ای: مثل مقاوم نبودن دیوارها و ترک داشتن سقف ها

آسیب پذیری غیرسازه ای: اجزا غیرسازه ای در یک ساختمان شامل تاسیسات، تجهیزات و دکوراسیون است. سیاست ها، برنامه ها، دستورالعمل ها و سامانه هشدار اولیه را نیز گاهی در این گروه تقسیم بندی می کنند. آسیب پذیری در این بخش مثل محکم نبودن کمد به دیوار، فرسوده بودن سیم های برق، بسته بودن مسیرهای خروج اضطراری و غیره

آسیب پذیری فردی: مثل سالمند بودن، باردار بودن، کودک بودن، معلول بودن و بیمار بودن

آسیب پذیری عملکردی: مثل نداشتن برنامه تخلیه، نداشتن کیف اضطراری و غیره

نمونه ای از موارد آسیب پذیری در سالمندان



Older people at high risk

Consultations for the World Humanitarian Summit found that many older people:



are separated from their families



have physical disabilities



are cut off from services



suffer physical and psychological distress



have specific health and nutritional needs

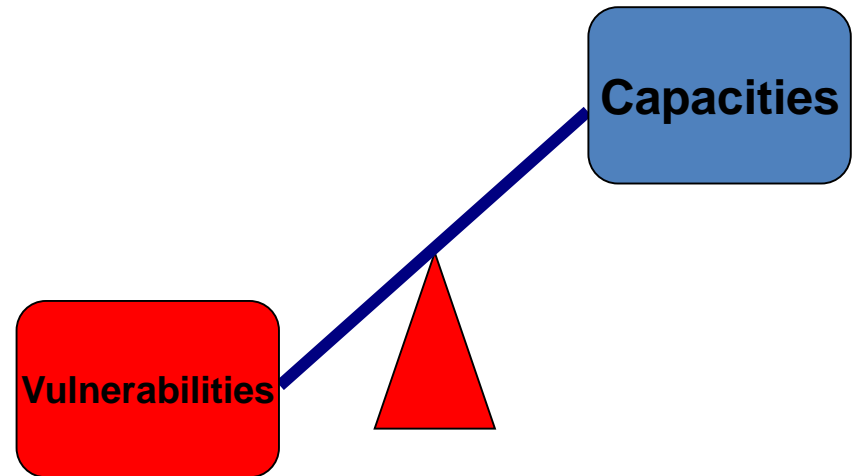
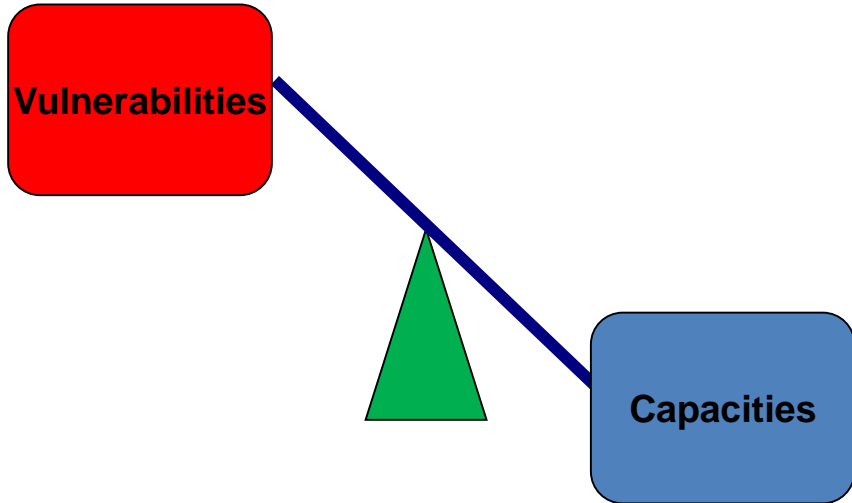


risk abuse and neglect, especially older women

ظرفیت (Capacity)

ظرفیت عبارت است از ویژگی هایی که پس از وقوع یک بلایا به ما امکان پاسخ بهتر و سریعتر را می دهند. به عبارت دیگر ترکیبی از تمامی نقاط قوت و منابع در دسترس یک جامعه، اجتماع یا سازمان که بتواند سطح خطر یا اثرات سوء یک مخاطره را کاهش دهد.

مثال: تمرین قبلی، ذخیره مواد و ملزومات، داشتن وسایل ارتباطی مناسب، تیم های پاسخ سریع و ...



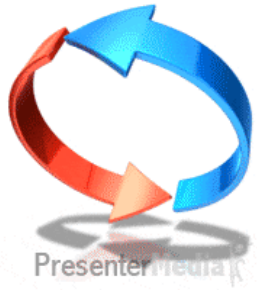
سوال؟

چرا زلزله های مشابه پیامدهای متفاوتی دارند؟

- یک کشته و ۴۰۷ مصدوم در زلزله ۶,۸ ریشتری واشنگتن سال ۲۰۰۱
- ۵۷ کشته و ۱۵۰۰ مصدوم در زلزله ۶,۷ ریشتری کالیفرنیا ۱۹۹۴
- ۲۵۰۰۰ کشته و ۱۳۰ هزار مصدوم در زلزله ۶,۸ ریشتری ارمنستان ۱۹۸۸
- ۲۶۲۰۰ کشته و ۳۰ هزار مصدوم در زلزله ۶,۶ ریشتری بم در ۲۰۰۳

تاب آوری Resilience

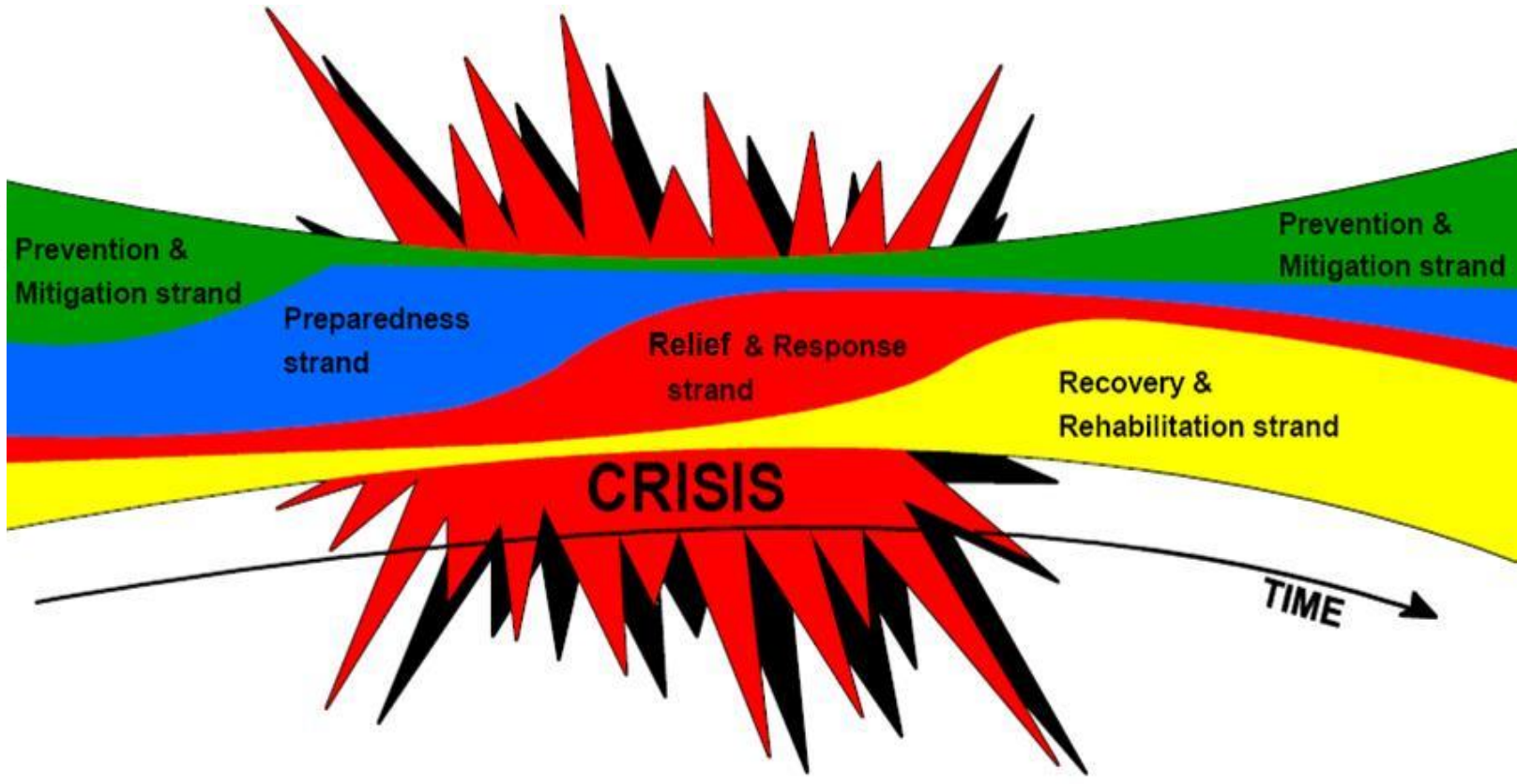
این واژه به توانایی **مقاومت، پذیرش، انطباق و بازیابی** به موقع و موثر یک سامانه، جامعه یا اجتماع مواجهه یافته با اثرات سوء یک مخاطره، از طریق حفظ و ترمیم ساختارها و عملکردهای پایه و اساسی اطلاق می شود.



PresenterMedia



PresenterMedia





1

chair



2

disaster



3

rehabilitation



3


reconstruction

سر فصل ها

مروری کوتاه بر واژه شناسی مدیریت خطر بلایا 

اهمیت مدیریت خطر بلایا 

مروری بر برنامه ملی پاسخ به حوادث و بلایا 

نقش گروه محترم بهبود تغذیه جامعه در پاسخ به حوادث و بلایا 

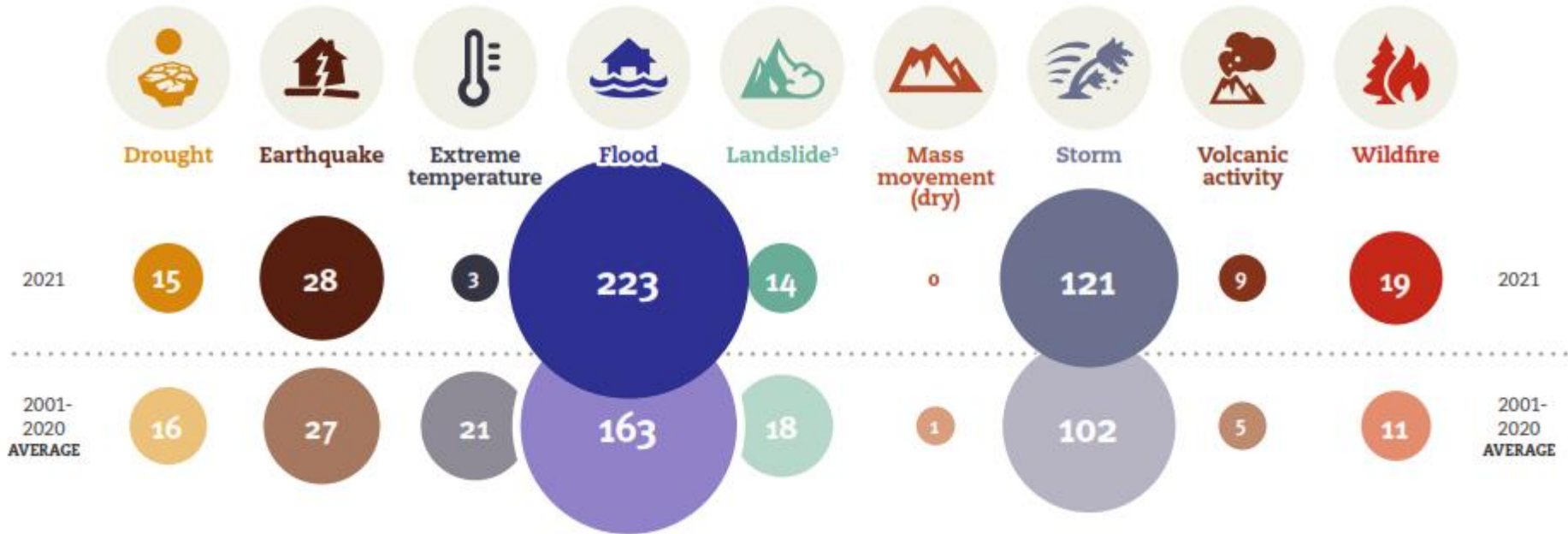


مقایسه وقوع مخاطرات ثبت شده در سال ۲۰۲۱ با میانگین وقوع آنها در سال های ۲۰۰۱-۲۰۲۰ به تفکیک نوع مخاطره

Figure 2

Occurrence by disaster type: 2021 compared to the 2001-2020 annual average

347 2001 to 2020 < 432 in 2021



↑ 24.5%

Figure 8

Economic losses (billion US\$) by disaster type:
2021 compared to the 2001-2020 annual average⁸

153.8 2001 to 2020 < 252.1 in 2021

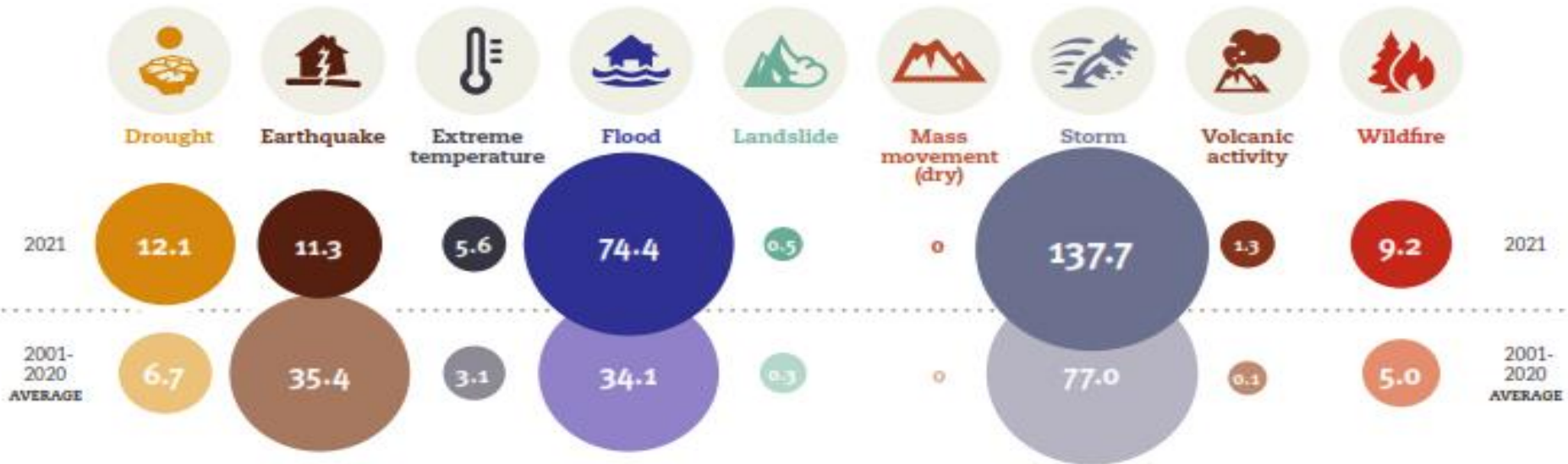


Table 3

Top 10 economic losses - 2021

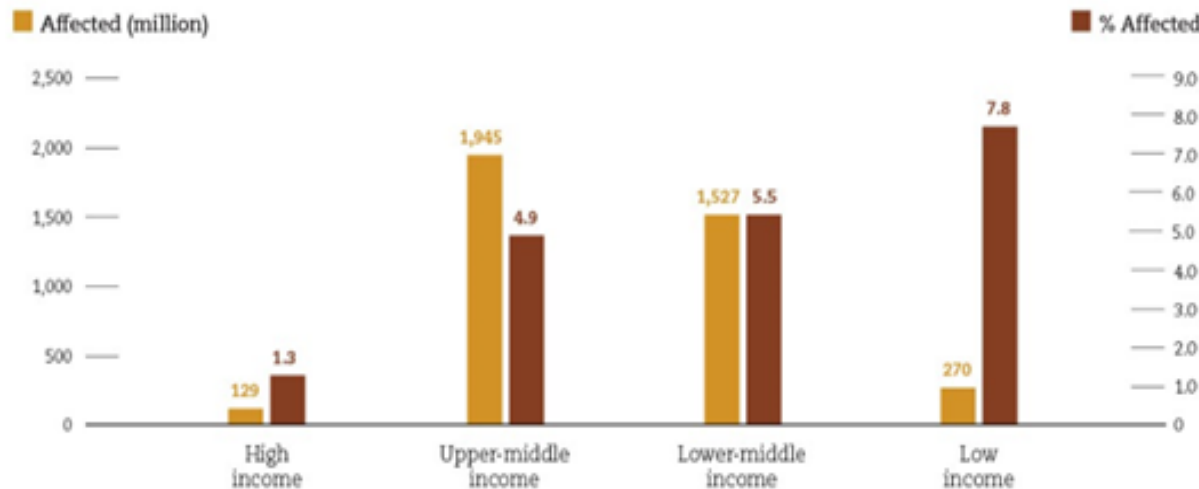
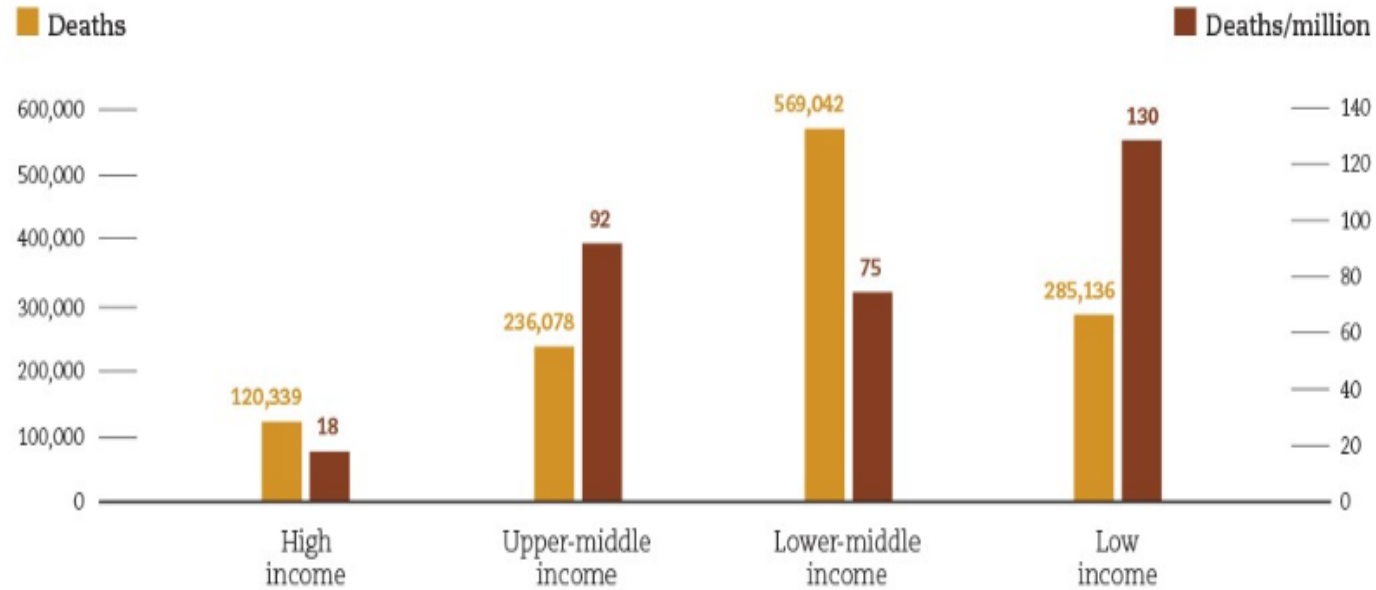
	USA	Hurricane Ida	65.0 billion		France	Cold Wave	5.6 billion
	Germany	Flood	40.0 billion		USA	Tornado	5.2 billion
	USA	Winter Storm	30.0 billion		USA	Wildfire	3.3 billion
	China	Flood	16.5 billion		China	Drought	3.1 billion ⁹
	USA	Drought	9.0 billion		USA	Storm	3.1 billion ⁹
	Japan	Earthquake	7.7 billion		India	Flood	3.1 billion ⁹

⁸ Economic loss figures were adjusted using yearly consumer price index (CPI) data from the OECD.

⁹ The 10th spot in the list had 3 countries tied with \$3.1B, therefore the list actually comprises 12 countries

↑ 63.9%

d) Disaster deaths in absolute numbers per million population potentially exposed (PPE) 2000-2017

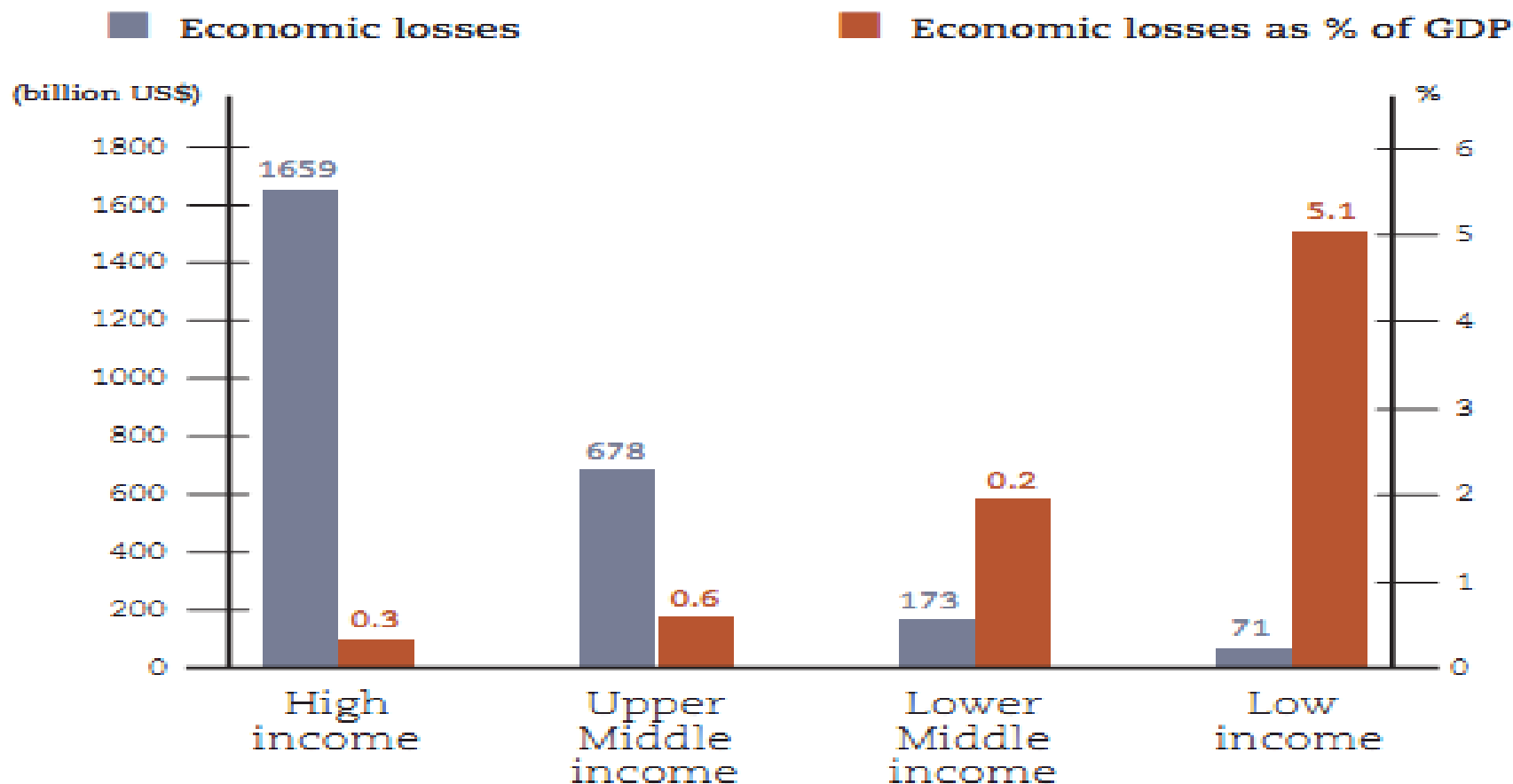


e) Disaster affected totals in absolute numbers and percentage of PPE 2000-2017

* For more information on Georeferencing, see [CredCrunch 47](#), [CredCrunch 43](#) & [CredCrunch 36](#)

مقایسه میزان خسارات اقتصادی ناشی از مخاطرات و نسبت آن از تولید ناخالص ملی

Economic losses in absolute values and compared to GDP

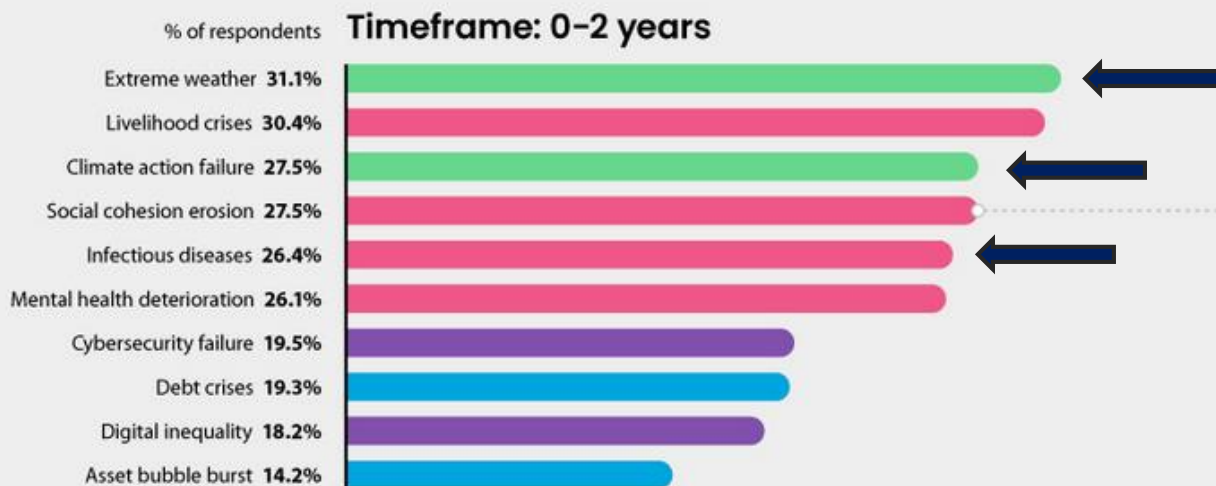


مهمترین خطرات مؤثر بر وضعیت جهان در ۲ سال آینده

Global Risks 2022

Each year, the World Economic Forum releases its Global Risks Report, which highlights the top risks that pose a threat to the world in the next decade.

● Environmental ● Societal ● Technological ● Economic ● Geopolitical

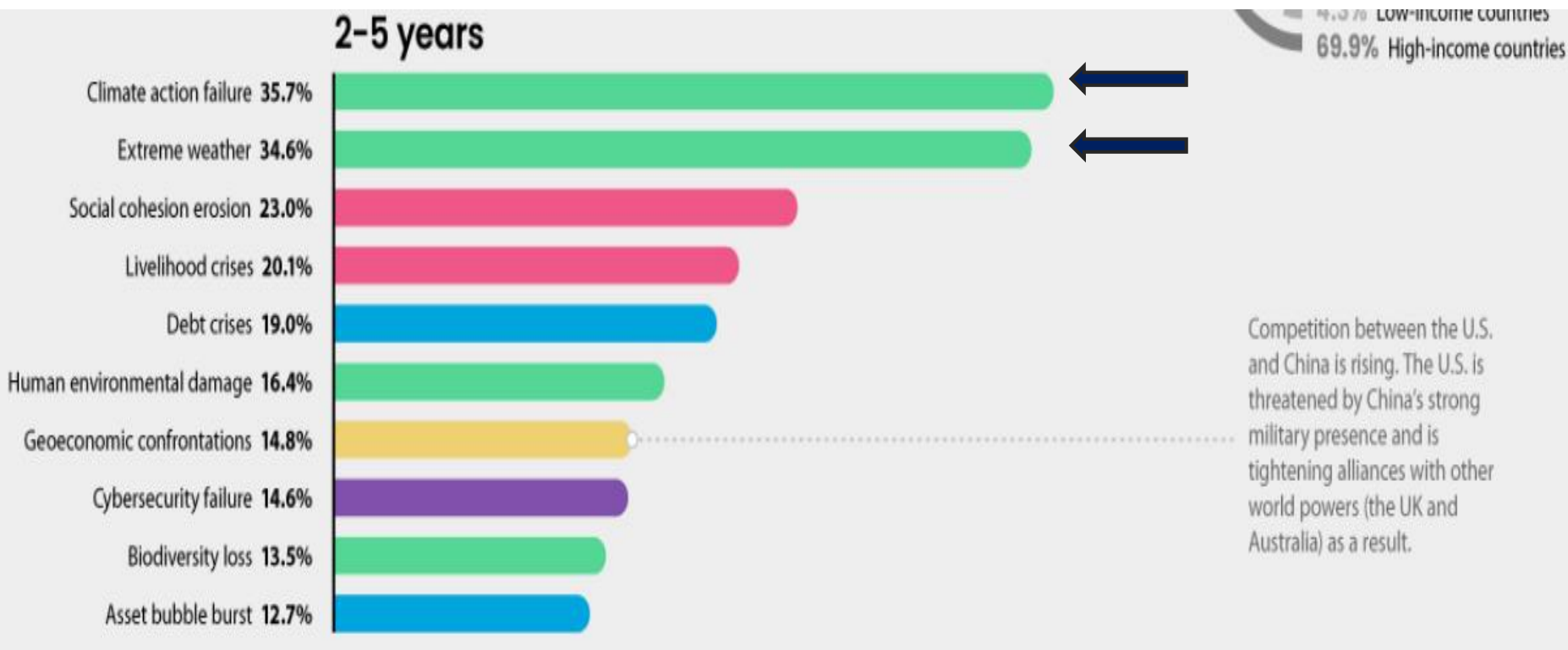


i Out of 37 risks, respondents were asked to identify which risks they believe will become a critical threat to the world, and when.

Vaccine access is still highly uneven around the world, leaving developing countries more vulnerable to new waves of COVID-19 infection.

% Population Who Are Fully Vaccinated

مهمترین خطرات مؤثر بر وضعیت جهان در ۲-۵ سال آینده










نقشه کشورهای تحت تأثیر خشکسالی - ۲۰۲۲



ده کشور اول از نظر جمعیت تحت تأثیر مخاطرات ثبت شده در سال ۲۰۲۱

Table 2
Top 10
total affected
– 2021

 China	Flood	14.5 million	 Somalia	Drought	5.6 million
 South Africa	Drought	12.0 million	 Ethiopia	Drought	5.5 million
 Afghanistan	Drought	11.0 million	 Syrian Arab Rep.	Drought	5.5 million
 Philippines	Typhoon Rai	10.6 million	 Iran (Islamic Rep.)	Drought	2.6 million
 Iraq	Drought	7.0 million	 Kenya	Drought	2.1 million

7 Sum of injured, homeless and affected.

حدود 3.2 درصد
جمعیت کشور

پیامدهای سلامتی ناشی از خشکسالی

□ Six categories of health effects were identified:

■ Airborne and dust related disease;

واگیر / غیرواگیر / محیط

■ Nutrition-related effects;

تغذیه / خانواده

■ Water-related disease;

واگیر / محیط

■ Vector borne disease;

واگیر / محیط

■ Mental health effects;

روان

■ Other health effects

شبکه، آموزش، آزمایشگاه، ...

نابرابری در اثرات سوء بلایا بر سلامتی

آسیب بیشتر به گروه های آسیب پذیر (مادران باردار، کودکان، سالمندان، معلولین، بیماران مبتلا به بیماری های خاص)

آسیب بیشتر به مناطق محروم و وضعیت اقتصادی اجتماعی پایین



تجمع جمعیت و توسعه نامتوازن شهری



سر فصل ها

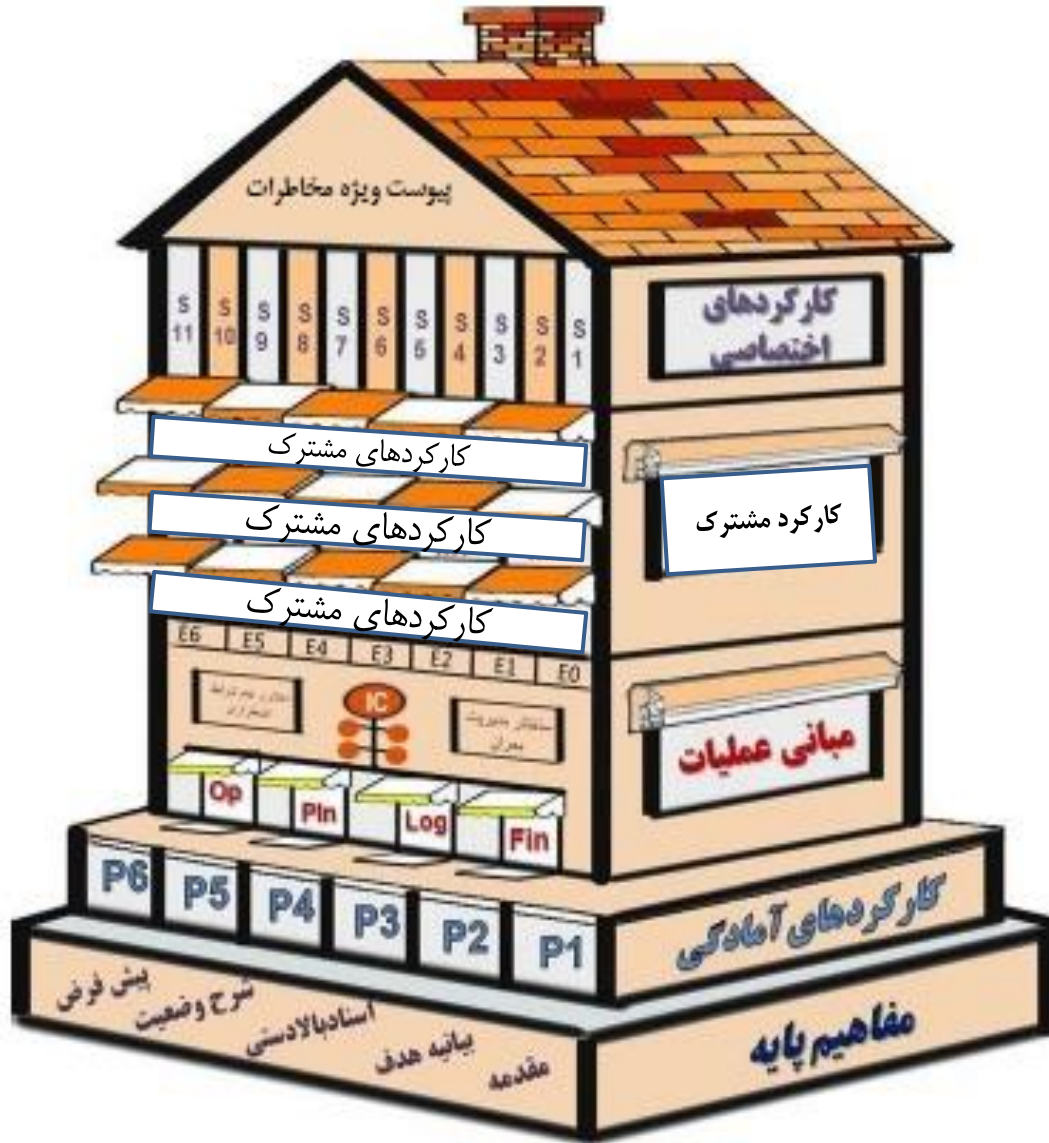
مروری کوتاه بر واژه شناسی مدیریت خطر بلایا

اهمیت مدیریت خطر بلایا

مروری بر برنامه ملی پاسخ به حوادث و بلایا

نقش گروه محترم بهبود تغذیه جامعه در پاسخ به حوادث و بلایا





برنامه (۴)

"عملیات پاسخ در بلایا و"

فوریت ها"

"EOP"

Emergency

Operations Plan

شرح وضعیت

- مخاطرات و پیامدهای احتمالی هر کدام از آنها بر عملکرد اختصاصی
- توصیف مرکز و منطقه تحت پوشش
- حوزه جغرافیایی و موقعیت مرکز در تقسیم بندی شهری و شهرستانی
- توزیع جمعیت و خصوصیات آن
- گروههای ویژه (مثلا قومی، نژادی و افراد آسیب پذیر و ...)
- مناطق آسیب پذیر تحت پوشش
- تسهیلات/مراکز مهم و حیاتی آسیب پذیر
- نقشه منطقه



EOP

مبانی عملیات

کارکردهای فاز آمادگی (P)

کارکردهای مشترک (C)

کارکردهای اختصاصی (S)

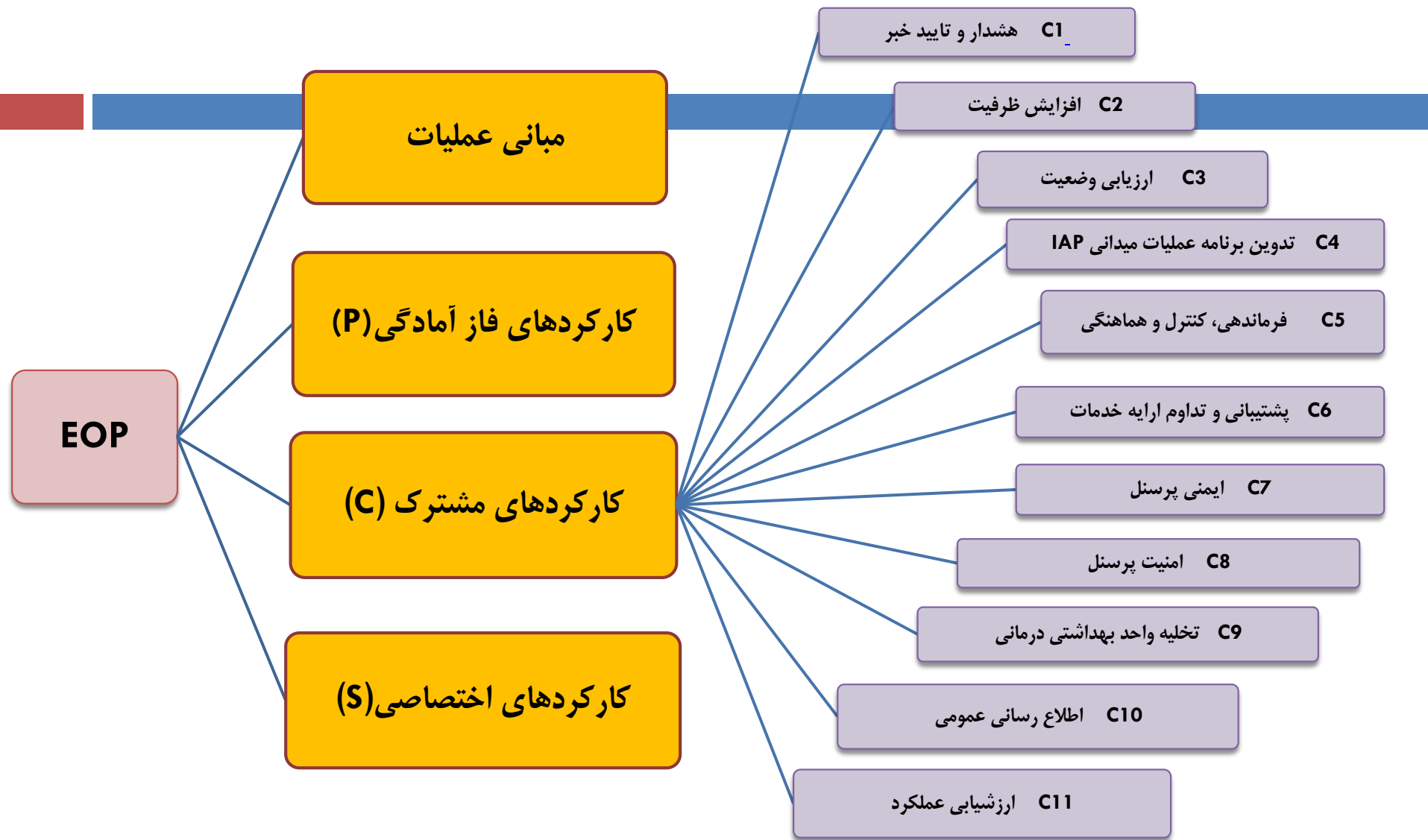
هماهنگی راهبردی با ذینفعان

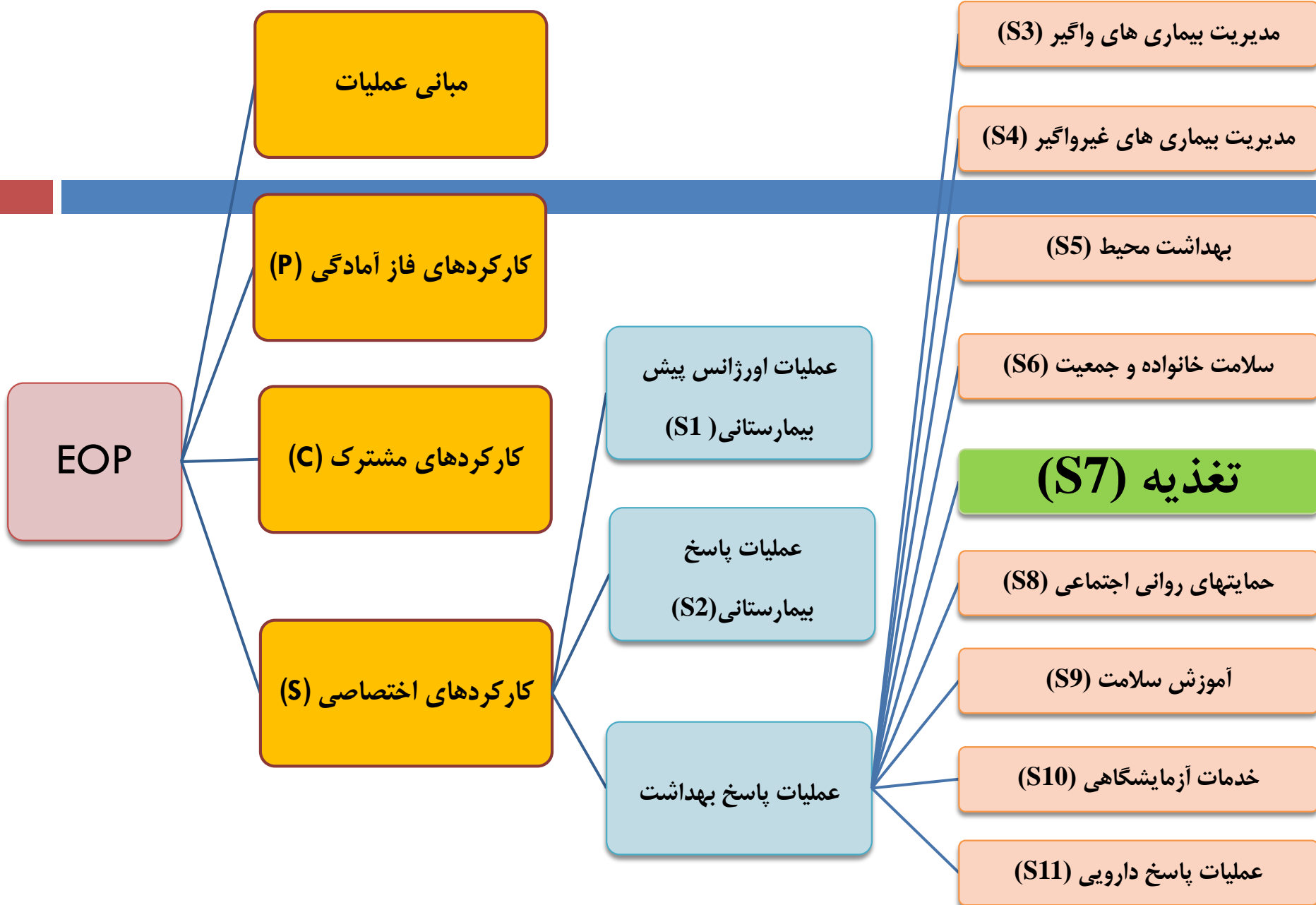
ارزیابی ایمنی و خطر

ذخیره سازی لوازم و تجهیزات

آموزش پرسنل

تمرین پرسنل





مبانی عملیات

کارکردهای فاز آمادگی (P)

کارکردهای مشترک (C)

کارکردهای اختصاصی (S)

عملیات اورژانس پیش بیمارستانی (S1)

عملیات پاسخ بیمارستانی (S2)

عملیات پاسخ بهداشت

مدیریت بیماری های واگیر (S3)

مدیریت بیماری های غیرواگیر (S4)

بهداشت محیط (S5)

سلامت خانواده و جمعیت (S6)

تغذیه (S7)

حمایتهای روانی اجتماعی (S8)

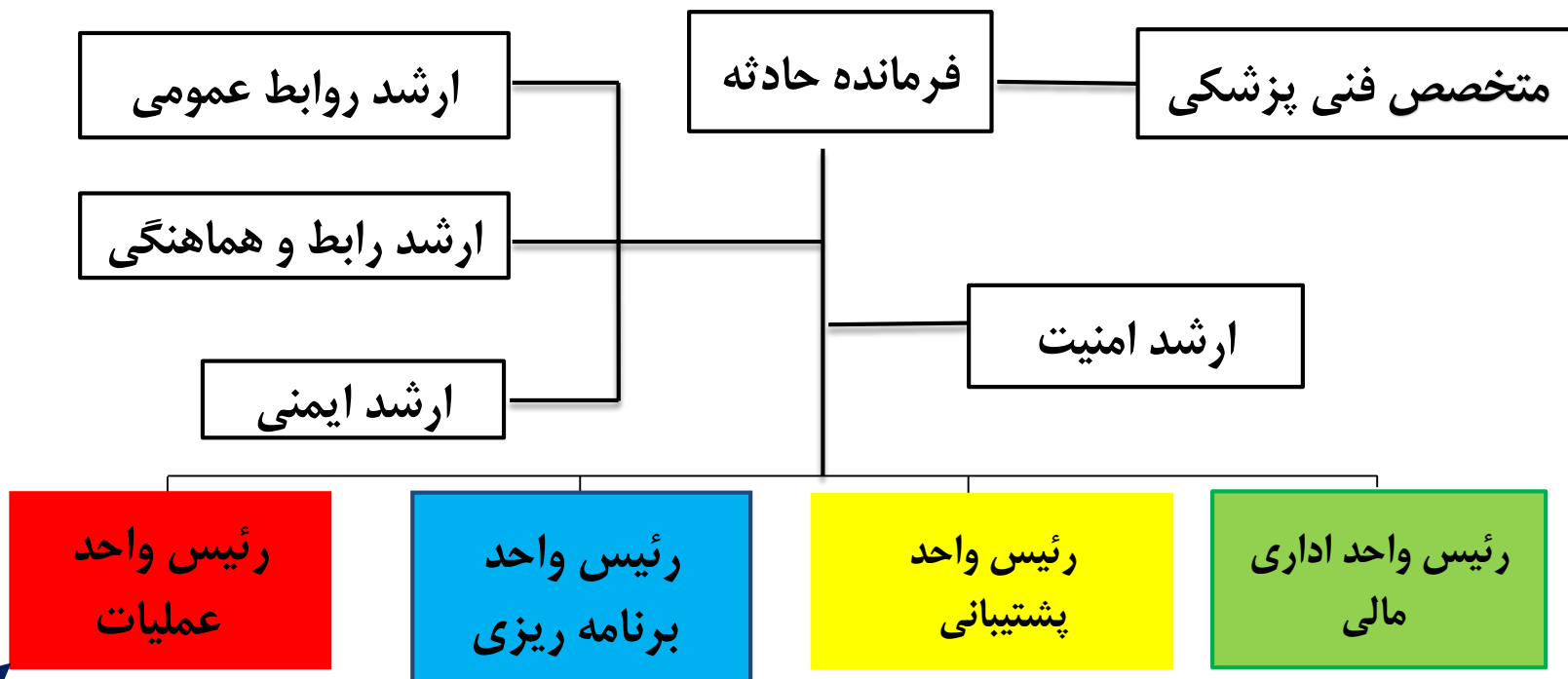
آموزش سلامت (S9)

خدمات آزمایشگاهی (S10)

عملیات پاسخ دارویی (S11)

EOP

ساختار ICS



Commander

I obtain and share approved information with the media.

PIO

“Talker”

Depending upon need, I serve as an in-house consultant to the Commander.

Med/Tech Specialist

“Consultant”

Liaison

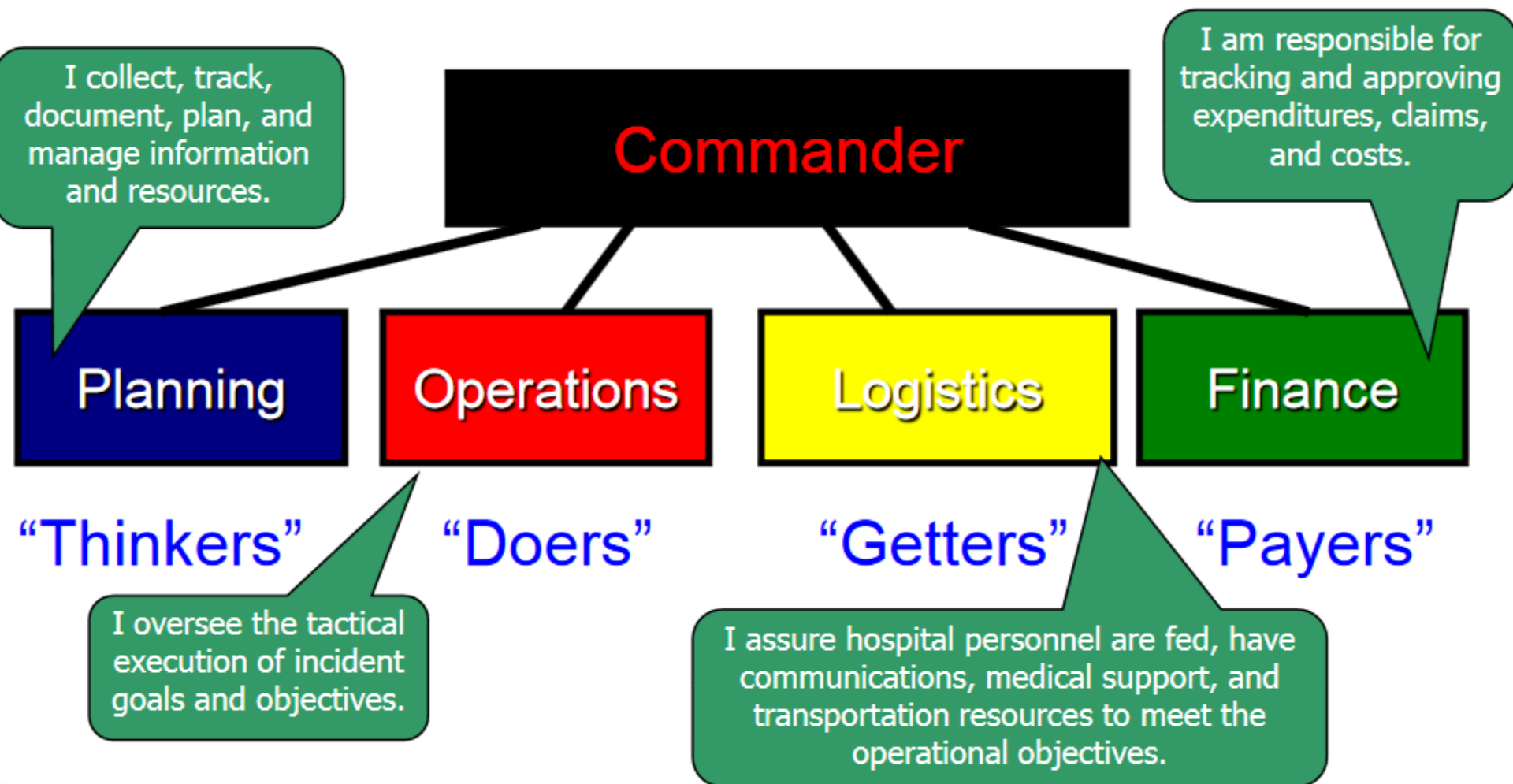
“Coordinator”

I coordinate with external agencies supporting the operations.

Safety

“Enforcer”

I ensure safety of staff, patients, and visitors, and monitor and correct hazardous conditions.



خلاصه وظایف مسئولین سامانه

🕒 **مسئولیت ارشد ایمنی:** بررسی ایمنی ساختمانها و وسایل و تجهیزات

🕒 **مسئولیت ارشد روابط عمومی:** اطلاع رسانی به رسانه ها و مردم

🕒 **مسئولیت ارشد هماهنگی:** هماهنگی با سایر واحدها و سازمانها

🕒 **مسئولیت ارشد امنیت:** کنترل امنیت، آرامش و حفاظت درب های واحد

🕒 **مسئولین عملیات:** هدایت تخلیه، کمک به مصدومین و زیر آوارماندگان

🕒 **مسئولین پشتیبانی:** تامین ملزومات لازم تیم عملیات

🕒 **مسئولین اداری مالی:** ثبت و ضبط مکتوبات، گزارش خسارات و اقدامات، فرم های بیمه، حضور غیاب پرسنل

و ...



سطح بندی حادثه جدید

سطوح تصمیم گیری برای فعال سازی پاسخ به حادثه در مرکز هدایت عملیات

رنگ	اقدام	سطح فعالیت	سطح فعالیت
سفید	اعلام شرایط عادی در صورتی که مخاطره روی نداده باشد. اعلام آغاز فاز بازیابی در صورتی که مخاطره روی داده و عملیات پاسخ فوری اتمام یافته است.	Monitoring	پایش
زرد	اطلاع وضعیت هشدار به تیم های عملیاتی	Alert	آماده باش
نارنجی	فعال کردن سامانه فرماندهی حادثه (فرماندهی و برنامه ریزی)	Partial Activation	فعال سازی نسبی
قرمز	فعال کردن سامانه فرماندهی حادثه (عملیات) و اجرای کارکردهای عملیات پاسخ	Full Activation	فعال سازی کامل

سطح بندی با هدف تعیین بزرگی، شدت و پیامدهای حادثه بکار می رود. بر اساس این شاخص ها مراکز هدایت عملیات از سطح ملی تا دانشگاه ها فعالیت های خود را طراحی و انجام می دهند. همچنین کفایت امکانات و منابع سلامتی و نیاز یا عدم نیاز به منابع خارجی تعیین می شود.

وضعیت زرد

در این حالت حادثه قریب الوقوع بوده یا حادثه در سطح محلی قابل مدیریت می باشد و اقدامات زیر باید انجام شوند:

- فرمانده حادثه یا افسر هماهنگی **ICS** با **EOC** / اتاق فرماندهی شبکه بهداشت و درمان ارتباط فعال داشته باشد.
- لازم است تمامی پرسنل ستادی و عملیاتی بر اساس برنامه پاسخ هر مرکز در دسترس بوده و در صورت اعلام کمیته مدیریت بحران در محل خدمت حاضر شوند.
- انبارهای دارویی و وسایل مصرفی مورد بازبینی قرار گیرد و کمبودها مدیریت شود.
- تجهیزات و وسایل مورد نیاز مرکز برای پاسخ (اعم از دستگاههای پاراکلینیک و اتاق عمل و تجهیزات پشتیبانی) بررسی و بازبینی شوند.
- در واحدهایی که نیاز به افزایش ظرفیت وجود دارد مثل بیمارستانها فضای مورد نیاز برای پذیرش بیماران و مصدومین بازبینی و امکان سنجی گردد.
- اقدامات انجام شده باید مستند شده و به **EOC** ارسال گردد.

وضعیت نارنجی

وقوع حادثه تایید می شود و احتمال وقوع شرایط بحرانی بالا می باشد. ضمن اطمینان از انجام اقدامات وضعیت زرد، اقدامات زیر باید انجام شوند:

- کمیته بحران مرکز / واحد باید تشکیل شده و اقدامات مورد نیاز به صورت صورتجلسه مدون شود.
- فرمانده حادثه یا افسر هماهنگی ICS با EOC / اتاق فرماندهی شبکه بهداشت و درمان ارتباط فعال داشته باشد.
- حسب اعلام فرمانده حادثه نماینده واحد/ شبکه در EOC / اتاق فرماندهی شبکه بهداشت و درمان حضور داشته باشد.
- نماینده بیمارستانها و سایر مراکز درمانی با MCMC ارتباط فعال داشته باشند.
- در این شرایط مرخصی های پرسنل مراکز بهداشتی درمانی کنسل می شود.
- پرسنل موجود باید آمادگی پذیرش و مدیریت هرگونه بیماری را داشته باشند.
- برنامه افزایش ظرفیت واحد به حالت عملیاتی درآید. به عنوان مثال در بیمارستانها عملهای الکتیو کنسل و فضاهای پیش بینی شده با اضافه کردن تخت، نیرو و تجهیزات مورد نیاز آماده پذیرش بیمار/مصدوم شوند.
- مستندسازی تمامی اقدامات انجام شده و به EOC ارسال شود.

وضعیت قرمز

حادثه اتفاق افتاده و باعث اختلال در عملکرد سیستم شده است. لازم است ضمن اطمینان از انجام اقدامات مربوط به وضعیت زرد و نارنجی، اقدامات زیر انجام شود:

- EOC / اتاق بحران مرکز / واحد با حضور کارشناسان مستقر تا پایان وضعیت قرمز فعال باشد.
- برنامه پاسخ واحد/مرکز باید بصورت کامل اجرایی شود و مرکز آماده اجرایی شدن برنامه بازیابی باشد.
- تمامی مرخصیها اعم از پرسنل ستادی و عملیاتی و خدماتی لغو گردد.
- پرسنل بر اساس دستور فرمانده حادثه در محل کار حضور پیدا کنند.
- مستندسازی تمامی اقدامات انجام شده و به EOC ارسال شود.

سر فصل ها

مروری کوتاه بر واژه شناسی مدیریت خطر بلایا

اهمیت مدیریت خطر بلایا

مروری بر برنامه ملی پاسخ به حوادث و بلایا

نقش گروه محترم بهبود تغذیه جامعه در پاسخ به حوادث و بلایا



هماهنگی

🕒 هنگامی که انجام یک برنامه نیازمند حضور و مشارکت بیش از یک نفر باشد، موضوع هماهنگی مطرح می شود.

🕒 "هم آهنگی" نقطه مقابل "من آهنگی" است.

🕒 گروه ارکستر

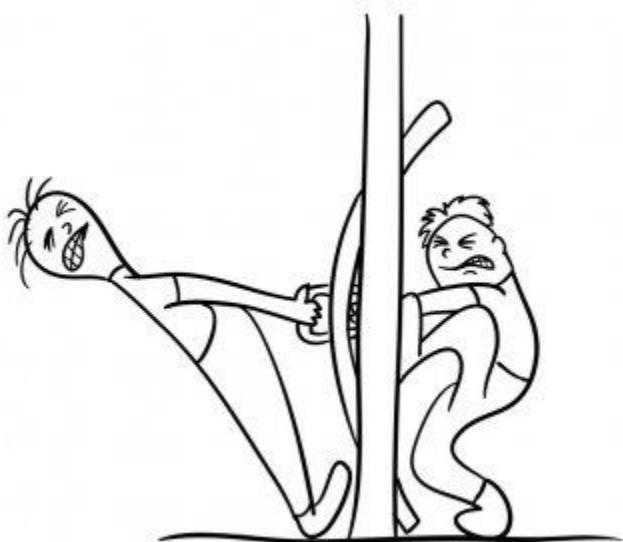
اگر هماهنگی نباشد

🕒 منابع به درستی و موثر استفاده نمی شوند

🕒 هرج و مرج زیاد می شود

🕒 دوباره کاری می شود

🕒 پیامدهای ثانویه



هماهنگی در مدیریت بلایا

راهبردی (قبل از بحران و در سطح کلان) 

عملیاتی (حین بحران و در سطح عملیات) 

مکانیسم ایجاد و ارتقاء هماهنگی راهبردی

تدوین برنامه مشترک 

تفاهم نامه 

جلسات مشترک 

برگزاری تمرین (مانور) مشترک 

مکانیسم ایجاد و ارتقاء هماهنگی عملیاتی

انجام هماهنگی راهبردی 

استقرار سامانه فرماندهی و کنترل (ICP) 

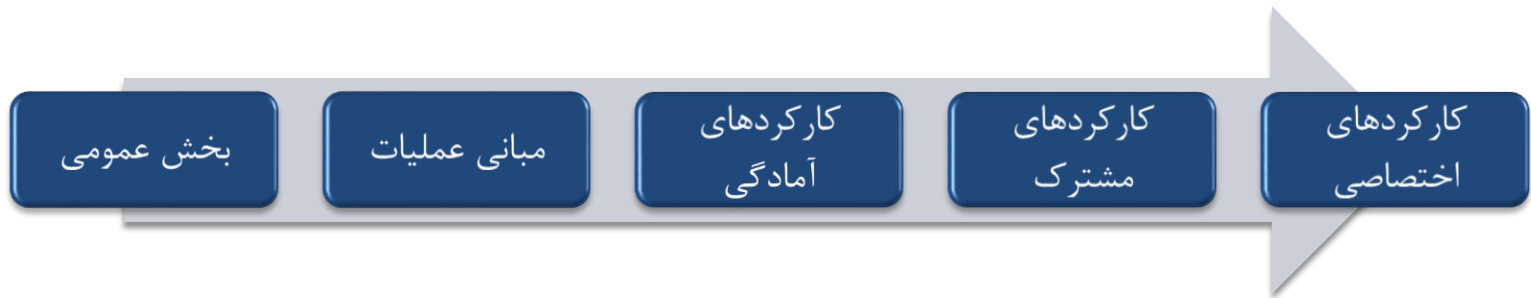
تهیه برنامه سریع عملیات مشترک (IAP) 

ایجاد سامانه مدیریت اطلاعات جامع و مشترک 

به اشتراک گذارندن به موقع اطلاعات 

برگزاری جلسات روزانه هماهنگی 

ارزیابی وضعیت



ارزیابی وضعیت

۳C - ارزیابی وضعیت

واحد مسئول: مرکز هدایت عملیات بحران (EOC)/مسئول شاخه برنامه ریزی در ICS

واحدهای همکار: تیم فرماندهی و سایر شاخه های ICS

یکی از کارکردهای مهم در هر حادثه ای ارزیابی وضعیت است. لازم است **شاخه برنامه ریزی** در توالی زمانی مناسب از آخرین وضعیت حادثه، منابع موجود در صحنه و نیازها اطلاع داشته باشد تا ضمن تدوین و اصلاح **IAP**، اطلاعات مورد نیاز را به سایر اعضای تیم فرماندهی منتقل نماید. بدیهی است در ابتدای هر حادثه اطلاعات ناقص و تخمینی هستند و به تدریج که از هرج و مرج فاز حاد دور می شویم تصویر دقیق تری از وضعیت حادثه به دست خواهد آمد.

با توجه به وضعیت خاص در هنگام رخداد بلایا ممکن است سیستم مرسوم تبادل اطلاعات کارایی لازم را نداشته باشد و لازم است قبل از رخداد حادثه، برنامه ریزی برای بسترهای ارتباطی جایگزین و تدوین فرمهای مربوطه انجام شود. برقراری یک سیستم جامع اطلاعات شامل کلیه رده های مختلف واحدهای عملیاتی که داده های را جمع آوری و یا تولید می کنند و واحدهای ستادی که اطلاعات را تحلیل می نمایند، می گردد. استفاده از فناوری **GIS** در این خصوص بسیار کمک کننده است. این کارکرد بر اساس هدف ارزیابی به دو بخش **ارزیابی سریع و دوره ای** تقسیم شده است.

ارزیابی سریع مشترک

اولین اقدام پس از تایید خبر وقوع یک حادثه و فراخوان پرسنل است. هدف تایید وقوع حادثه و بررسی آسیب ها و نیازها به شکل کلی و تخمینی است تا تیم فرماندهی بتواند سطح حادثه و آماده باش متناسب با آن را فعال نموده و IAP اولیه را تدوین نماید. ماهیت این کارکرد به شکل یک کار تیمی برای صرفه جویی در وقت و منابع است. هر واحد تخصصی می تواند متعاقباً در صورت نیاز، ارزیابی تخصصی خود را انجام دهد. تیم ارزیابی سریع مشترک شامل افراد مجرب، از واحدهای زیر می باشند که بسته به نوع حادثه و شرایط با نظر فرمانده حادثه می تواند تغییر نماید:

اورژانس پیش بیمارستانی

مدیریت بیماری های واگیر

بهداشت محیط

حداقل یک نفر متخصص آشنا با روش های اپیدمیولوژی (مثلاً متخصص سلامت در حوادث و بلایا، اپیدمیولوژیست یا MPH)

ارزیابی سریع مشترک (ادامه ...)

در انتخاب تیم ارزیابی سریع باید به فاکتورهای زیر توجه کرد: تجربه و دانش مدیریت بحران و به خصوص ارزیابی سریع و همچنین توان فیزیکی تحمل شرایط دشوار. هر عضو تیم باید مجهز به کوله پشتی بحران باشد. بهتر است هر تیم مجهز به تجهیزات ارتباطی مثل لپ تاپ، دوربین دیجیتال، GPS و تلفن ماهواره ای باشد.

زمان انجام ارزیابی سریع، اولین زمان امکان حضور تیم مربوطه در منطقه آسیب دیده است. این زمان نباید بیش از ۲۴ ساعت بعد از وقوع حادثه باشد. تکرار ارزیابی سریع و توالی زمانی آن بنا به تغییرات شرایط حادثه و توسط فرمانده حادثه تعیین می شود.

تیم ارزیابی می تواند قبل از حضور در منطقه، اطلاعات اولیه لازم را از منابع موجود در واحد خودشان و EOC و همچنین نیروهای محیطی دریافت نماید. نیروهای محیطی باید در خصوص اطلاعاتی که به تیم ارزیابی بدهند، در مرحله آمادگی، آموزش ببینند. خروجی ارزیابی، فرم گزارش وضعیت حادثه یا Situation Report است که مخفف آن SitRep می باشد.

ارزیابی دوره ای

اطلاعات ارزیابی سریع باید باید بطور مرتب بروز شود. **توالی زمان ارزیابی های دوره ای** توسط فرماندهی حادثه تعیین می شود. در حوادث بزرگ اجرای ارزیابی بطور روزانه تا یک هفته توصیه می شود. بعد از آن می توان فاصله زمانی را بیشتر کرد. این امر بستگی به تغییرات وضعیت مناطق آسیب دیده دارد. خروجی ارزیابی های دوره ای نیز در قالب گزارش وضعیت حادثه (**SitRep**) باید ارائه شود.

گاهی در طی فاز پاسخ نیاز است پیمایش هایی (**Survey**) نیز اجرا گردد. این پیمایش ها بر اساس انتخاب نمونه تصادفی از جامعه تحت تاثیر و با هدف ارزیابی نیاز، تعیین وضعیت و شاخص های سلامتی و ارزشیابی اقدامات اجرا می گردد. لازم است با متخصصین اپیدمیولوژی و متخصصین سلامت برای طراحی این پیمایش ها مشورت شود.

ارزیابی وضعیت

شرح وظایف واحد مسئول:

- طراحی و اجرای سیستم دریافت اطلاعات حادثه و تیم های پاسخ
- طراحی و اجرای داشبورد وضعیت حادثه شامل منابع موجود در محل و نیازها
- نظارت و هماهنگی برای اعزام تیم های ارزیابی به منطقه
- دریافت گزارش های ارزیابی و سایر داده های محیطی
- تحلیل گزارش های ارزیابی و سایر داده ها جهت استفاده برای تدوین IAP
- طراحی فرمهای تبادل اطلاعات
- اطمینان از برقراری ارتباط مستمر با واحدهای عملیاتی و ستادی در زمان رخداد بلایا
- تهیه و انتشار نتایج تحلیل وضعیت (SitRep)
- ارزیابی و ارتقاء مستمر برنامه تهیه شده (شامل IAP)
- مستند سازی کلیه اقدامات در حادثه

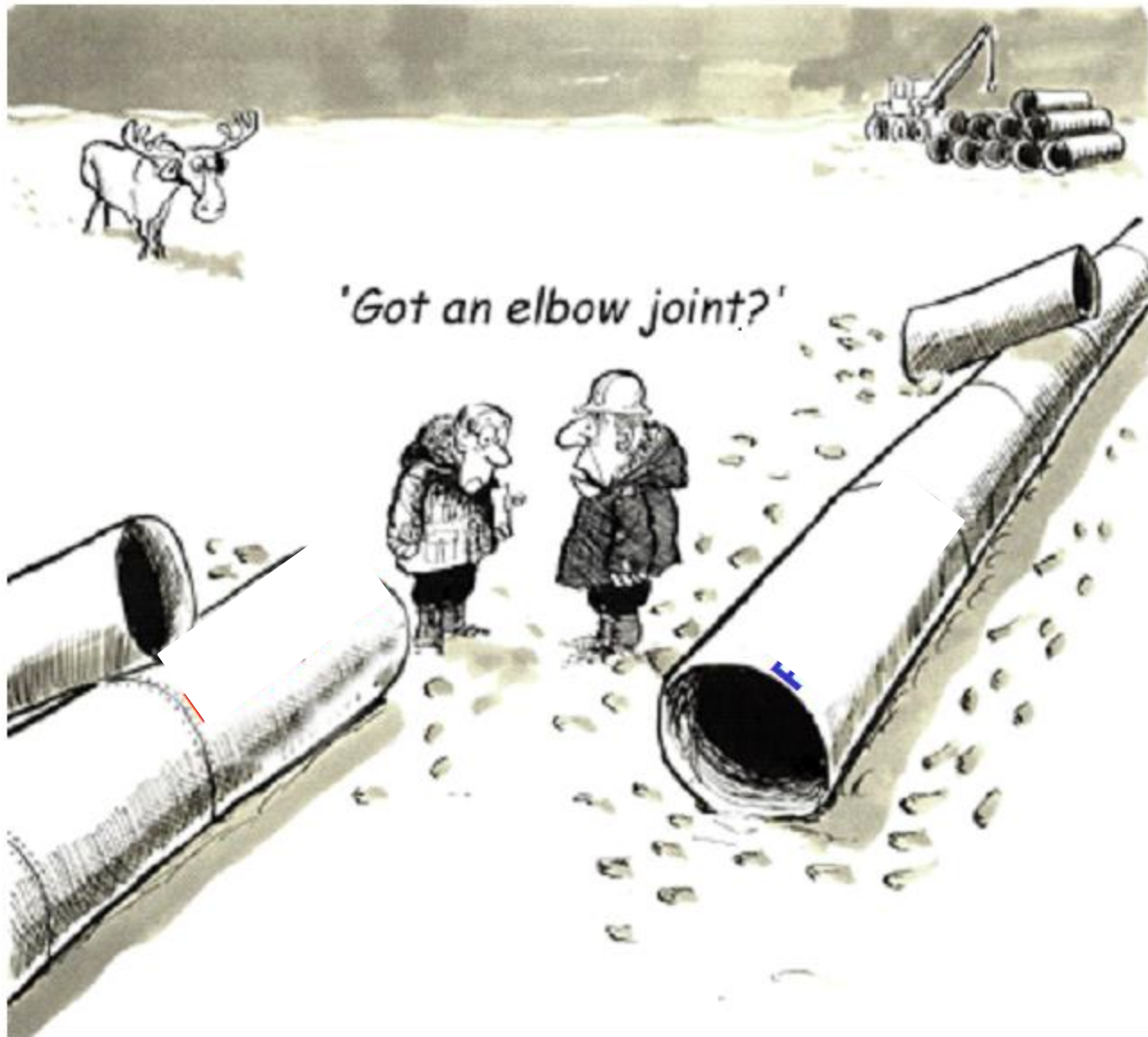
ارزیابی وضعیت (ادامه ...)

شرح وظایف واحدهای همکار:

- ◉ هماهنگی برای اعزام نماینده واحد به منطقه آسیب دیده
- ◉ مشارکت در تحلیل گزارش ارزیابی برای تدوین و به روز رسانی IAP
- ◉ مشارکت در تکمیل و گزارش فرم های گزارش حادثه (SitRep)
- ◉ مشارکت در طراحی سیستم مدیریت اطلاعات حادثه
- ◉ مشارکت در مستند سازی

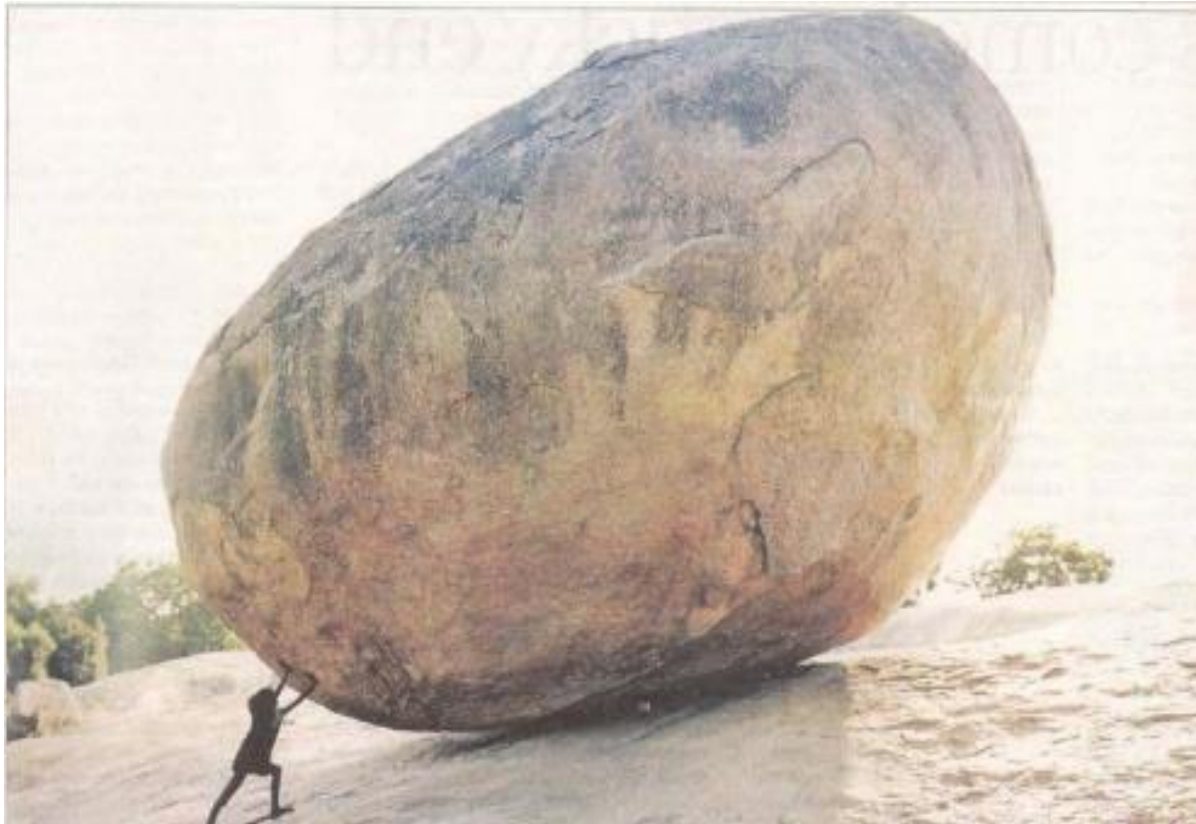
شرح وظایف تیم ارزیابی:

- ◉ بررسی اطلاعات و نقشه های موجود قبل از اعزام
- ◉ حضور در منطقه آسیب دیده در اسرع وقت
- ◉ انجام ارزیابی با روش های مختلف (مشاهده، مصاحبه با افراد کلیدی و بازماندگان و مرور مستندات در دسترس)
- ◉ تکمیل فرم ارزیابی و تحویل گزارش به فرمانده حادثه
- ◉ تکرار ارزیابی بر اساس توالی زمانی تعیین شده توسط فرمانده حادثه



'Got an elbow joint?'

پیشگیری از وقوع بلایا یک وظیفه است هر چند که سنگین باشد



به امید اینکه با **آمادگی** هر چه بیشتر، در پیشبرد اهداف نظام سلامت و ایمنی مردم عزیز کشورمان گام برداریم

علاج واقعه پیش از وقوع باید کرد
دریغ سود ندارد چو رفت کار از دست

به روزگار سلامت سلاح جنگ بساز
ور نه سیل چو بگرفت، سد نشاید بست

از توجه شما سپاسگزارم

