

مسو میت



سسم:

- ▶ **سسم:** به ماده ای گفته می شود که پس از ورود مقادیر نسبتاً کمی به بدن باعث بیماری یا مرگ می شود. گاه ممکن است مواد غیر سمی نیز در صورت مصرف بیش از اندازه تبدیل به مواد مسموم کننده شود.

▶ مسمومیت:

به آسیب دستگاه های مختلف بدن به وسیله مواد سمی مسمومیت گویند.

راه های ورود سم به بدن

الف) دستگاه گوارش

ب) دستگاه تنفسی

ج) پوست (از طریق پوست سالم یا

ناسالم)

د) تزریق دارو

علايم و نشانه هاي كلي مسموميت

1- **تنفسي** : تنفس مشكل و کاهش
تعداد تنفس

2- **گوارشي** : تهوع ، استفراغ ، دل درد
و اسهال

3- **عصبي** : بيهوشي حالت روانی
نامتعادل گشادشدن یا تنگ شدن
مردمک چشم ، تشنج

علائم و نشانه ها

سایر : افزایش بزاق ، تعریق ، سیانوز ،
کبودی

انواع مسمومیت



مسمومیت گوارشی

▶ در این نوع مسمومیت سم از طریق **دهان** وارد بدن می شود

نکته : اغلب این مسمومیت باعث سوختگی شیمیایی ، بوی خاص در دهان و تغییر رنگ در مخاط دهان می شود .

علائم و نشانه ها :

مردمک تنگ یا گشاد

▶ تعریق بیش از حد
▶ ریزش بیش از حد اشک چشم

تهوع ، استفراغ و اسهال

▶ سوختگی دور دهان
▶ درد در دهان و گلوی حلقی
تا معده

حساسیت در اثر فشار شکمی

▶ بوی غیر عادی دهان

درد شدید ناحیه شکم

▶ علایم شوک

کاهش تنفس و غیر منظم بودن آن

▶ تشنج

▶ بیهوشی و کاهش سطح

افزایش ترشح بزاق دهان

هوشیاری

معاینه بالینی در مسمومیت

- ▶ نکته: شرح حال، سابقه دریافت سم گوارشی، تزریقی، تنفسی و تماسی بزرگترین کمک در درمان است.
- ▶ بررسی پوست بیمار از نظر سیانوز (کبودی)
- ▶ استشمام بوی تنفس
- ▶ ارزیابی سطح هوشیاری
- ▶ بررسی واکنش مردمکها نسبت به نور
- ▶ اندازه گیری فشار خون
- ▶ بررسی نبض (مت آمفتامین ↑ - ارگانوفسفات ↓)

اقدامات و کمک‌هایی اولیه

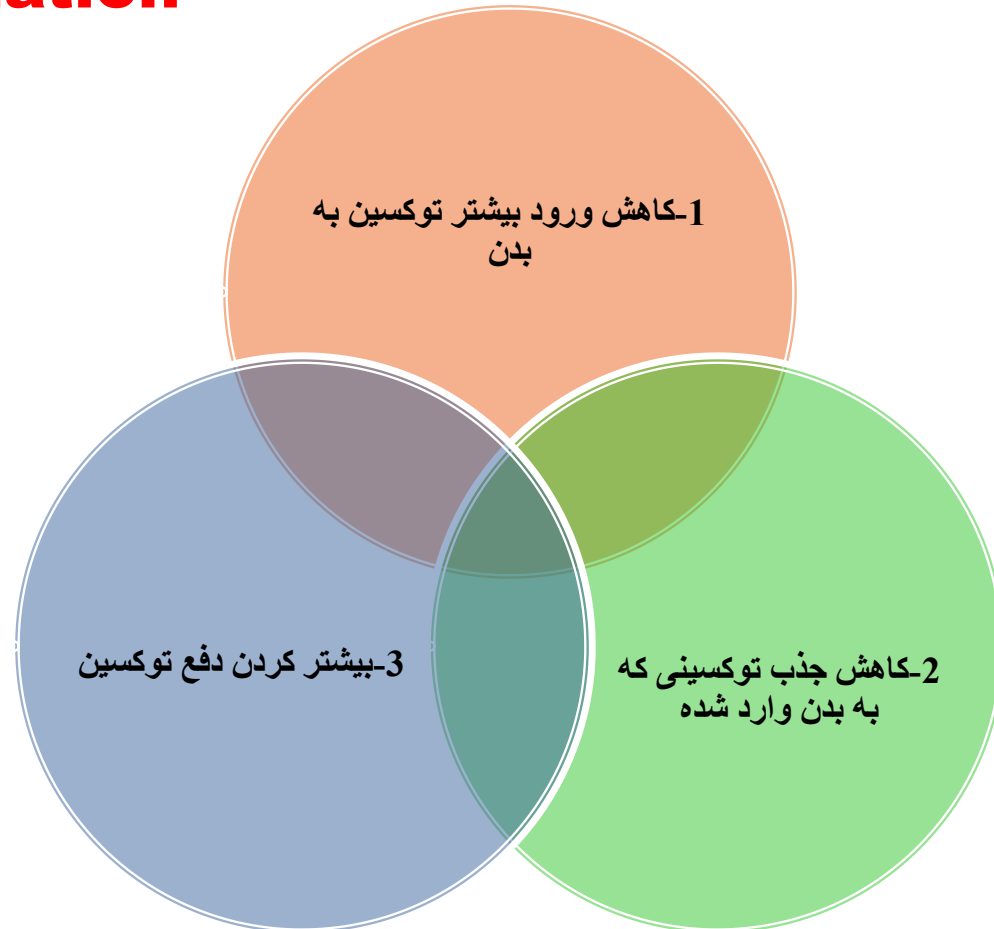
- ▶ به دست آوردن اطلاعات
- ▶ ایجاد راه هوایی باز (A)
- ▶ تماس با اورژانس
- ▶ رقیق کردن سم در مواد نفتی (مانند: نفت، گازوئیل، بنزین)
- ▶ توجه: (درمواد، قلیایی، اسیدی و باز ممنوع است)
- ▶ استفاده از زغال فعال و شارکول فعال
- ▶ استفاده از شربت اپیکا دیگر مورد قبول نیست
- ▶ القای استفراغ شیوهای با حداقل سودمندی و خطر زیاد است

موارد ممنوعیت وادارکردن به استفراغ

- ▶ بیمار در حال تشنج
- ▶ بیمار بیهوش
- ▶ زن باردار سه ماهه سوم حاملگی
- ▶ فرد دارای سابقه بیماری پیشرفته قلبی
- ▶ فردی که مواد قلیایی یا اسیدی مصرف کرده
- ▶ فردی که مواد نفتی و مشتقات نفتی مصرف کرده
- ▶ فردی که مرگ موش مصرف کرده باشد
- ▶ کودکان زیر ۶ماه

سه نکته مهم در درمان مسمومیت گوارشی

decontamination



مسمومیت گوارشی میکروبی (بوئولیزم)

- ▶ ۶- فلج
- ▶ ۷- محدودیت حرکت چشم
- ▶ ۸- مردمکهای گشاد یا فیکس
- ▶ ۹- فلج عضلانی تنفسی
- ▶ ۱۰- اختلال شدید تنفسی
- ▶ در این نوع مسمومست علایم و نشانه های زیر به ترتیب آغاز می گردد .
- ▶ ۱- خشکی دهان
- ▶ ۲- گلو درد
- ▶ ۳- عدم تطابق و ایجاد دو بینی
- ▶ ۴- خستگی شدید
- ▶ ۵- اشکال در صحبت کردن

مسمومیت گوارشی میکروبی (بوتولیسم)

تشخیص سریع این بیماری و مراقبت لازم موجب
حفظ حیات فرد مسموم می شود (60 درصد منجر به مرگ می شود)

منبع اصلی سم بوتولیسم چیست ؟
غذا های کنسرو شده و تاریخ مصرف گذشته است .

اقدامات و کمک‌های اولیه

- ▶ وادار کردن به استفراغ
- ▶ دادن اکسیژن مناسب
- ▶ دادن سفیده تخم مرغ
- ▶ انتقال به بیمارستان
- ▶ تجویز ضد سم توسط پزشک

مسمومیت تنفسی

▶ سموم تنفسی از طریق مجاری تنفسی وارد بدن شده و از ریه ها جذب بدن می شود .

انواع مواد ایجاد کننده مسمومیت تنفسی :

- ▶ گاز منو اکسید کربن
- ▶ گاز دی اکسید کربن
- ▶ گاز کلر
- ▶ گاز دی هیدروژن سولفور
- ▶ گاز های بیهوشی
- ▶ گاز های صنعتی

علايم و نشانه ها

- ▶ 1- سردرد
- ▶ 2- سرفه و تنفس صدا دار
- ▶ 4- تنگي نفس
- ▶ 5- درد قفسه سينه
- ▶ 6- اشك ريزش و سوختگي چشم
- ▶ 7- سوختگي گلو
- ▶ 8- سيانوز
- ▶ 9- گيجي و منگي
- ▶ 10- اختلال سطح هوشيارى

کمک‌های اولیه

مهمترین کمک در مسمومیت تنفسی عبارتند از :



مسمومیت های تماسی

▶ این نوع مسمومیت زمانی روی می دهد که سم از طریق پوست سالم وارد بدن شده و از طریق دستگاه گردش خون در بدن توزیع گردد.

▶ علایم و نشانه ها :

▶ ۱- التهاب و قرمزی پوست

▶ ۲- سوختگی شیمیایی

▶ ۳- خارش

▶ ۴- تهوع

▶ ۵- گیجی . منگی

▶ ۶- شوک

کمک‌های اولیه

- ▶ شستشوی پوست با مقدار زیاد آب به مدت 20 دقیقه
- ▶ درآوردن زیورآلات در حین شستشو
- ▶ شستشوی دوباره محل با آب و صابون
- ▶ تماس با اورژانس
- ▶ انتقال به بیمارستان

مسمومیت تزریقی

- ▶ این نوع مسمومیت زمانی روی می دهد که ماده سمی از از طریق پوست سالم وارد بدن شود .
- ▶ پس از مسمومیت گوارشی دومین عامل شایع مسمومیت است .

▶ راه های مسمومیت تزریقی

- ▶ ۱- تزریق دارو
 - ▶ ۲- گاز گرفتگی حیوانات
 - ▶ ۳- مارگزیدگی
 - ▶ ۴- گزش حشرات
- کمکهای اولیه در مسمومیت تزریقی دارویی
کمکهای اولیه شوک آنافلاکتیک است .

علائم و نشانه ها

▶ خارش در سراسر بدن

▶ تورم

▶ ضعف عمومی

▶ بیهوشی

▶ نبض تند ، ضعیف ، سطحی

نکته :

► کمکهای اولیه در مسمومیت تزریقی دارویی کمکهای اولیه شوک آنافلاکتیک است .

A close-up photograph of a bright green snake with white markings, coiled on a dark, textured surface. The snake's head is in the center, facing forward. The text 'مارگزیدگی' is overlaid in red on the snake's body.

مارگزیدگی

علايم و نشانه هاي مارگزیدگی

- ▶ 1- درد شديد ناگهاني و سوزاننده در محل در طی 5-10 دقیقه
- ▶ 2- ايجاد دوسوراخ کنار هم در محل گزش
- ▶ 3- تورم در محل در عرض 5 دقیقه
- ▶ 4- تغيير رنگ عضو و تاول پر خون در طی 24 تا 36 ساعت اوليه
- ▶ 5- تهوع و استفراغ ، تعریق و ضعف



Snake bite







امدادگر باید :

- ▶ اقدامات اولیه در مارگزیدگی در خارج از مرکز درمانی اصولاً شبیه به درمان شوک می باشد.
- ▶ بستن (گازو) در دو طرف گزش
- ▶ نکته استفاده از کمپرس سرد برای مارگزیده کاملاً ممنوع می باشد.
- ▶ مکش دهانی نباید انجام شود بخصوص کسانیکه دهانشان زخم است
- ▶ فاصله زمانی تا مرکز درمانی بیش از یک ساعت باشد
- ▶ از گزش 30 دقیقه نگذشته باشد
- ▶ طول مدت مکیدن نباید از 30 دقیقه بیشتر باشد
- ▶ فرد را مار مرجانی نگزیده باشد.
- ▶ برش طولی بر روی گزش

گزشتن حشرات

▶ بیشترین گونه جانوری دنیا حشرات هستند بنا براین تعداد حشراتی که انسان را می‌گزند محدود نیست.

▶ **مهمترین حشرات گزنده خطر ناک:**

- ۱- زنبور عسل
- ۲- زنبور قرمز
- ۳- زنبور درشت
- ۴- مورچه آتشین
- ۵- عنکبوت بیوه سیاه یا قهوه ای گوشه گیر
- ۶- عقرب

گزشت حشرات

- زنبور ، مورچه آتشين





علائم و نشانه های گزش

زنبور عسل ، زنبور قرمز ، زنبور درشت و مورچه آتشین

درد ناگهانی ▶

قرمزی ▶

خارش ▶

تورم ▶

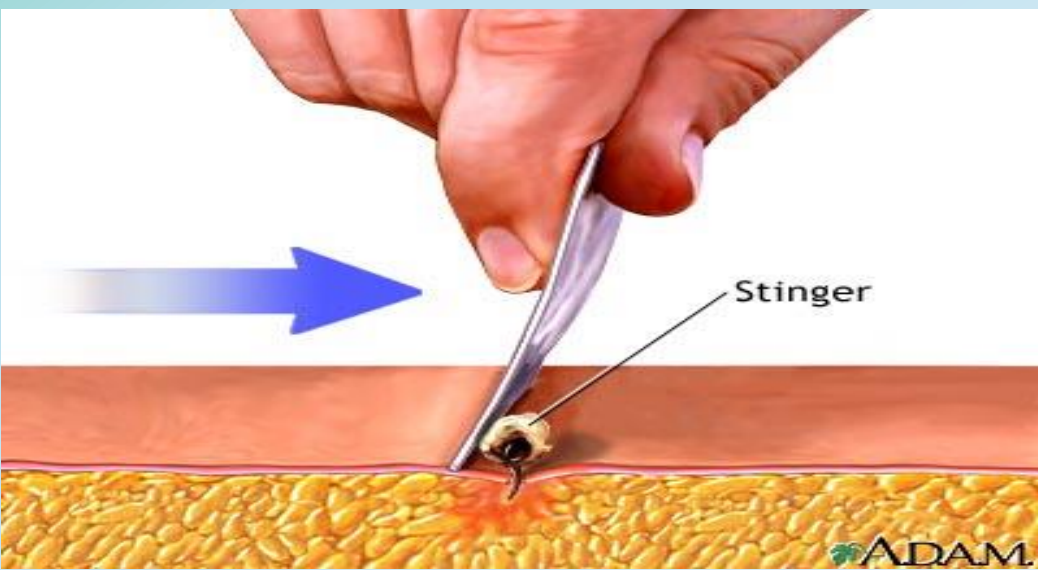
خس خس سینه ▶

تغیر رنگ پوست ▶

اشکال تنفسی ▶

بیهوشی ▶

شوک آنافلاکتیک ▶



علايم و نشانه هاي گزش

عنكبوت بيوه سپاه

▶ احساس درد شديد كه محل آن گنگ مي باشد

▶ دو محل قرمز رنگ گزش و كوچك بسيار نزديك به هم

▶ سفتي و گرفتگي عضلات

▶ سر درد ، لرز ، تب ، تعريق شديد ، تهوع و استفراغ



vagonak.com



vagonak.com



اقدامات و کمک‌هایی اولیه

- ▶ ABC را کنترل کنید و اقدام لازم را بعمل آورید
- ▶ در صورت بروز شوک آن را درمان کنید
- ▶ محل را با کیسه یخ سرد کنید
- ▶ نیش حشره را که در پوست جا مانده خارج کنید از پها یا محلول کالامین - دی استفاده کنید
- ▶ انتقال به مرکز درمانی

عقرب

▶ بیشترین عقرب های سمی ایران در مناطق نزدیک کویر کاشان زندگی می کنند.

▶ 90 درصد عقرب زدگی در دست روی می دهد .



عقرب

- ▶ بیشترین عقرب های سمی ایران در مناطق نزدیک کویر کاشان زندگی می کنند.
- ▶ ۹۰ درصد عقرب زدگی در دست روی می دهد .



علايم و نشانه ها

درد سوزاننده محل گزیدگی
تغیر رنگ محل گزش
تورم در حال پیشرفت
تهوع و استفراغ
بی قراری و اضطراب
آبریزش از دهان
اختلال روانی
بی اختباری ادرار و مدفوع
بی حسی و گزگز انگشتان
تشنج



کمک‌های اولیه

▶ عضو گزیده را بی حرکت کرده و ۲ تا ۵ سانتی متر بالای محل گزش را گارو کنید

▶ استفاده از کمپرس یخ

▶ در صورت بروز شوک آن را درمان کنید

▶ انتقال به مرکز درمانی