

بِسْمِ اللَّهِ الرَّحْمَنِ الرَّحِيمِ



BITES AND STINGS



# مسمومیتهای تزریقی ( گزش و گاز گرفتگی )

شایع ترین و بیشترین نوع مسمومیت تزریقی، گزیدگی توسط حشرات و خزندگان می باشد

رده بند پایان شامل ۱- حشرات (زنبور عسل- سرخ- مگس- پشه- ساس- مورچه آتشی- هزارپا- کک)

۲- عنکبوتیان (عنکبوت- عقرب- کنه)

۳- خرچنگ ها (میگو- خرچنگ و...)



# انواع گزیدگی های شایع عبارتند از :

۱- مارگزیدگی Snakebite

۲- عقرب گزیدگی

۳- حیوان گزیدگی

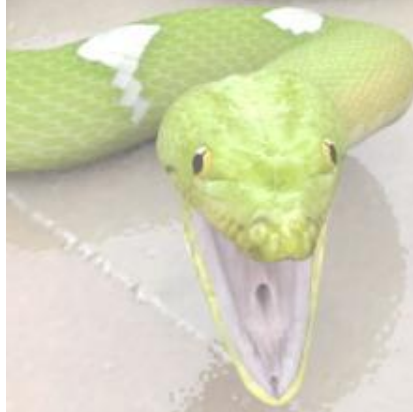
۴- گزش حشرات ( زنبور ، ساس ، ... )





# مارگزیدگی

(۱) تعریف و کلیات: مارگزیدگی از مواردی است که خیلی باید در مورد آن هوشیارانه و با دقت عمل کرد چرا که هر گونه غفلت ممکن است منجر به عوارض خطرناکی برای فرد مسموم شود. مارها انواع گوناگونی دارند که از این بین تنها تعداد معدودی سمی و خطرناک هستند. حتی مارهای سمی نیز تنها برای دفاع از خود یا به قصد شکار از نیش و سم خود استفاده می کنند. مارهای سمی هنگام گزیدن، دندانهای خود را وارد بدن شخص کرده و سم خود را وارد بدن فرد می کنند



# مار گزیدگی

مار گزیدگی بیشتر در دست و پا اتفاق می افتد. در مناطقی که مارهای سمی وجود دارد باید برای حفظ امنیت بیشتر از راه رفتن در تاریکی بر روی الوارها و یا فرو بردن دست در سوراخهای زنبور خودداری کرد. در هنگام رفتن به کوه و یا جنگل، پوشیدن پوتین، چکمه و یا کفشهای ساقه بلند می تواند ما را از گزش مارها و دیگر حیوانات گزنده محفوظ بدارد.





## MORPHOLOGY OF A VENOMOUS SNAKE



# مار گزیدگی

- علامت سمی بودن یا نبودن مار را از روی محل گزیدگی می توان دریافت. محل گزیدگی مارهای سمی بصورت دو سوراخ بزرگ و یا دو سوراخ بزرگ با دو ردیف سوراخ کوچکتر است. اما محل گزش مار غیر سمی بکلی متفاوت است. محل گزش بصورت دو ردیف سوراخهای ریز دیده می شود. محل گزش مار معمولاً ابتدا ورم می کند، بعد سرخ رنگ می شود و سپس کبود می شود.



# انواع مارها

مارها همه سمی نبوده و در واقع به دو دسته سمی و غیر سمی تقسیم می شوند. مارهای سمی خود از نظر میزان سمی بودن یکسان نبوده و با هم فرق دارند. همچنین از نظر شکل ظاهر نیز مارهای سمی و غیر سمی تفاوت‌های آشکاری دارند:

۱- مردمک چشم مارهای سمی به صورت بیضی (خطی) و شبیه مردمک چشم گربه است. ولی مردمک چشم مارهای غیر سمی گرد و مدور است. نکته: مار مرجانی که از خطرناک ترین مارهای سمی است مردمک مدور دارد.





# انواع مارها

۲- سر مارهای سمی مثلثی شکل است و با بدن ما زاویه دارد , ولی سر مارهای غیر سمی به صورت نیمه بیضی است و در واقع بدن مارهای غیر سمی شبیه گرم خاکی است . نکته : سر مار مرجانی مثلثی نبوده ولی این مار از انواع سمی است .

۳- مارهای سمی برای نیش زدن از دو دندان نیش استفاده می کنند و محل گزش معمولاً با یک یا دو سوراخ ( یا زخم ) مشخص می شود . اما در مارهای غیر سمی دندان ها متعدد هستند و در دو ردیف هلالی قرار می گیرند .

۴- حلقه های دم مارها در انواع سمی منفرد است , ولی در مارهای غیر سمی به صورت یک ردیف دوتایی در کنار هم دیده می شود .

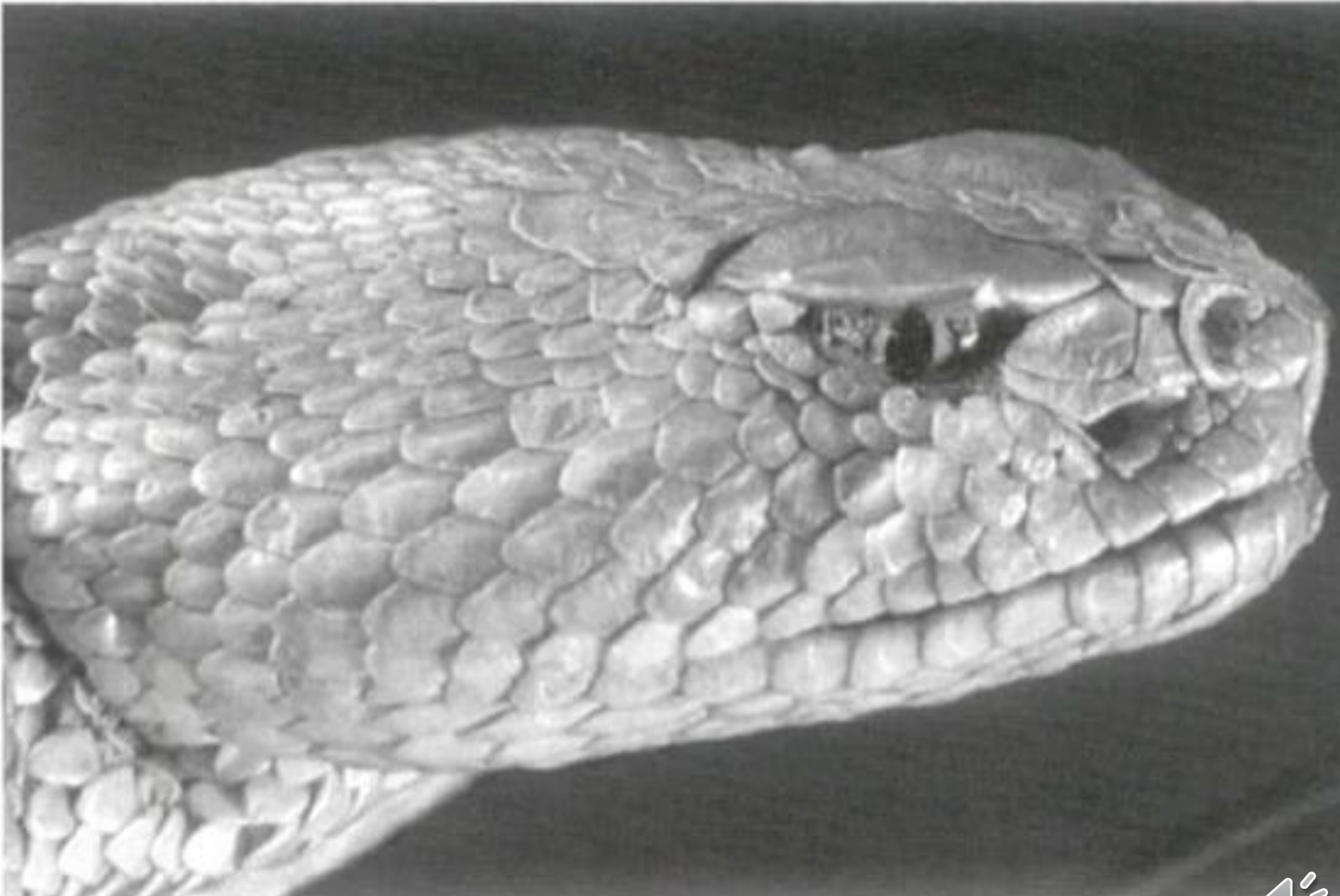
۵- در پایین چشم مارهای سمی , یک حفره ی کوچک وجود دارد که در مارهای غیر سمی دیده نمی شود .





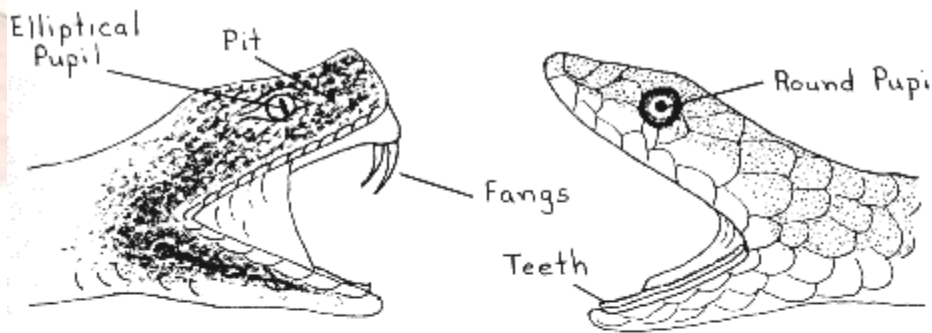
# مار مرجانی یا CORAL





**FIGURE 206-1.** Pit viper.

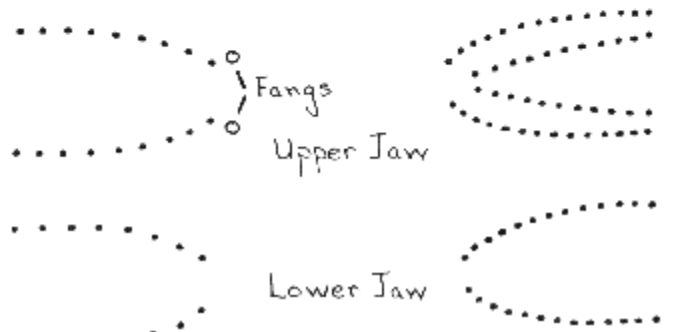




Poisonous

Nonpoisonous

**Teeth Marks from Bite**



**MORPHOLOGY OF A VENOMOUS SNAKE**



[www.infovisual.info](http://www.infovisual.info)





[www.vtsunich.com/aryonline/04/04](http://www.vtsunich.com/aryonline/04/04)







*Vipera latifii* العنق دماوندی



*Vipera albicauda* العنق زنجالی



کبرا (کنجه مار)  
*Naja naja cf. naja*



لبد مار  
*Echiopsis leucostictus*



مار جعفري  
*Echis carinatus*



العنق ياگوزده مار  
*Vipera lebetina*



# خصوصیات ظاهری مارهای سمی و غیر سمی

مشخصه	مارهای سمی	مارهای غیر سمی	توضیح
حفره بین چشم و بینی	دارند	ندارند	
مردمک چشم	بیضوی شکل	گرد	
شکل سر	مثلی شکل و پوشیده از پولکهای ریز		برخی از مارهای سمی ممکن است سر گرد و کوچک داشته باشند
طول مار	کوتاهتر	طویل تر	
دندان نیش و پیش	بلند	کوتاه	





# مارهای سمی

علی رغم وجود این تفاوتها تشخیص گزش سمی از غیر سمی به سرعت و آسانی ممکن نیست و همان طور که گفته شد هر مارگزیدگی را باید خطرناک تلقی کرد، مگر خلاف آن ثابت شود.

مارهای سمی به دو گروه بزرگ تقسیم می شوند:

۱- خانواده ی مارهای مرجانی شامل مار مرجانی، کبری، ماهبا و غیره

۲- خانواده ی افعی ها از جمله افعی، مارزنگی و غیره

بنابراین لازم است مصدوم را حتماً و در اسرع وقت به مراکز درمانی منتقل کنیم تا تحت مراقبت های لازم قرار گیرد.



# علائم و نشانه ها و بررسی بیمار

- مشاهده مار
- مشاهده ی سوراخ یا زخم در محل نیش زدگی .
- درد در محل گزیدگی ، درد و سوزش شدید است .
- تورم ، با گذشت زمان ، تورم به سمت قسمت مرکزی اندام (می تواند **سندرم کمپارتمان** ایجاد کند) و به طرف تنه ی فرد پیشرفت می کند .
- قرمزی پوست و بروز تاول
- قرمزی و تورم عروق لنفاوی در عضو گزیده شده و پیشرفت این قرمزی و تورم به سمت قسمت های مرکزی بدن . لبه های این ناحیه بسیار دردناک و نسبت به لمس حساس می باشند .
- تهوع ، استفراغ ، سرگیجه و احساس ضعف
- کاهش فشار خون
- تب ، لرز و تعریق
- سوزن سوزن یا کرخت شدن نوک انگستان و اطراف لب و دهان
- خونریزی از بینی ، وجود خون در ادرار یا مدفوع
- تند شدن تنفس یا تنگی نفس
- افزایش نبض
- مشکل بینایی







# مار سمی

هنگامی که کسی توسط مار سمی مورد گزش قرار می گیرد، علائمی در او ظاهر می شود که بسته به نوع سم و میزان ورود آن به بدن به دو گروه خفیف و شدید تقسیم می شود:

علائم	نوع
تورم، تغییر رنگ، درد کم، احساس قلقلک، ضربان سریع، ضعف عمومی، تهوع، استفراغ، اختلال دید	خفیف
تورم سریع و کرختی بدن، درد، مردمک سنجاقی، به خود پیچیدن، هذیان، شوک، تشنج، فلج، عدم وجود نبض	شدید



# علائم نشت خون از رگ ها در احشاء داخلی

به علت نشت خون از رگ ها در احشاء داخلی یا سایر ارگانهای بدن ممکن است علائم زیر ظاهر شود:

تهوع

استفراغ

اسهال

خونریزی از بینی و دستگاه گوارش و ادراری





**علائم و نشانه های زهر آگین شدن و سرعت تظاهر به آنها به عوامل زیر بستگی دارد**

— اندازه مار

— محل , تعداد و عمق گزیدگی

— مقدار زهر تزریق شده

— حساسیت فردی نسبت به زهر

— سن و وزن مصدوم

— سلامتی عمومی عضو

— نوع و تعداد میکروارگانیزم موجود در حفره دهانی مار



# اقدامات

- در برخورد با گزیدگی اقداماتی که می توانیم انجام دهیم عبارتند از:
- دعوت مصدوم به آرامش و عدم حرکت در صورت گزیدگی مار. زیرا حرکت باعث تسریع جریان خون و پخش سم در بدن می شود
- عضو گزیده شده اگر دست یا پا است، پائین تر از قلب قرار می دهیم.
- به هیچ وجه از ساکشن یا مکش محل گزیدگی استفاده نمی کنیم.





# هدفهای اصلی در کمک به افرادی که دچار مار گزیدگی شده اند عبارتند از:

- جلوگیری از گسترش و انتشار سم در بدن ( بستن باند محدود کننده در بالای محل گزیدگی و باز کردن آن هر ۱۰ دقیقه یکبار)
  - انتقال سریع مصدوم به مراکز درمانی
- شناخت نوع مار برای شناخت آنتی سرمی که باید به کار برود بسیار مهم است



# اقدامات اولیه در برخورد با مصدوم ( کمکهای اولیه )

فرد مصدوم را به آرامش تشویق نموده و از حرکت کردن وی جلوگیری نمایید .  
علائم حیاتی فرد مصدوم را کنترل نموده و در صورت لزوم عملیات احیاء قلبی - ریوی را شروع کنید .

اندام گزیده شده با استفاده از آتل بندی بی حرکت شود .  
مصدوم هر چه سریعتر به مرکز درمانی انتقال داده شود .





# اقدامات اولیه

اکثر گزیدگی ها در ناحیه دست و پاها اتفاق می افتد . بنابراین توصیه می شود ( در مورد مارهایی که سم آنها از طریق اختلال در عملکرد دستگاه عصبی عمل می کند , مانند مار کبری و مار مرجانی ) با استفاده از پارچه یا باندی که حدود ۴ تا ۵ سانتی متر عرض داشته باشد , بالا و پایین محل گزیدگی را ببندید , که البته این کار باید با رعایت اصول انجام شود . باند یا پارچه را طوری ببندید که یک انگشت براحتی از زیر آن عبور کند و مانع مسدود شدن خون سرخرگی نشود .

توجه : در صورتی که محل گزش در نزدیکی مفاصل است , از قرار دادن نوار در دو سمت مفصل خودداری کنید و نوار مورد نظر را فقط در بالای زخم ( سمتی که به تنه مصدوم نزدیک تر است ) ببندید .

اندام گزیده شده را پایین تر یا هم سطح قلب قرار دهید . زیور آلات , ساعت یا لباس های تنگ را از اندام گزیده شده خارج کنید .

استفاده از دستگاه پمپ مکنده قبلا توصیه میشد ولی جدیدا بکار بردنش ممنوع است .



# اقدامات اولیه

**نکته :** استفاده از کمپرس سرد در مارگزیدگی ممنوع است .

**نکته :** سم بعضی از مارها ( مثل مارکبرا و مار مرجانی ) بر روی سیستم عصبی اثر می گذارد و با فلج کردن عضلات تنفسی باعث خفگی و مرگ فرد می گردد .  
ارایه ی کمک های اولیه مناسب ، به ویژه انجام تنفس مصنوعی ( احیای قلبی - ریوی ) در نجات زندگی این افراد از اهمیت خاصی برخوردار است .

**توجه :** چون مارگزیدگی در هر کشور و ناحیه با مارهای خاص آن منطقه جغرافیایی اتفاق می افتد بایستی با انواع مارهای موجود در منطقه و نحوه ارایه ی کمک های اولیه آشنا شد بهترین کمک در این مواقع رساندن مصدوم به مراکز درمانی می باشد

مارها اغلب شبها فعالیت داشته و در صورت عدم آزار ، بندرت به انسان حمله می کنند





## TABLE 206-3 Laboratory Evaluation in Snakebite

Complete blood count*	Platelet count
Prothrombin time*	Creatine kinase level
Partial thromboplastin time*	ECG†
Fibrinogen level*	Arterial blood gas analysis‡
Fibrin degradation product levels	
Serum electrolyte levels	
Glucose level	
Blood urea nitrogen level	



**TABLE 206-2 Clinical Features and Treatment of Reptile Envenomation**

<b>Reptile</b>	<b>Clinical Findings</b>	<b>Antivenom</b>
Crotaline snake (pit viper)	Fang marks Local tissue injury Fibrinolysis Systemic effects	Crotalidae Polyvalent Immune Fab
Coral snake	Neurologic dysfunction	Antivenin ( <i>Micrurus fulvius</i> )
Australian elapid	Neurologic dysfunction Coagulopathy Systemic effects	Five monovalent antivenoms Polyvalent antivenom
Cobra	Local tissue injury Depolarizing neuromuscular blockade Cardiac arrhythmias and dysfunction	Cobra antivenom Both monovalent and polyvalent preparations available specific to country and species



**TABLE 206-4** Management of Compartment Syndrome Caused by Crotalinae Snake Envenomation\*†

Determine intracompartmental pressure.

If pressure not elevated, continue standard management.

If signs of compartment syndrome are present and compartment pressure is  $>30$  mm Hg:

Elevate limb.

Administer mannitol, 1–2 grams/kg IV over 30 min.

Simultaneously administer *additional* FabAV, 4 to 6 vials IV over 60 min.

If elevated compartment pressure persists another 60 min, consider fasciotomy.



# عقرب گزیدگی

- سالانه ۵۰ هزار نفر در کشور دچار گزیدگی جانوران سمی بویژه مار و عقرب می شوند.
- بیش از ۹۰ درصد از عقرب گزیدگی ها در فصل تابستان اتفاق می افتد و با گرم شدن هوا جانوران سمی از قبیل مار و عقرب برای یافتن غذا و نیز تولید مثل از مخفیگاههای خود بیرون آمده برخی از مسافران تابستانی و ساکنان مناطق جنوبی و مرکزی کشور را نیش می زنند.
- عقرب گزیدگی با بروز علایمی از قبیل درد، تاول و قرمزی و تورم در محل گزش همچنین با تند شدن ضربان قلب، بالا رفتن فشار خون، سرگیجه، تنگی نفس و حالت تهوع همراه می شود. گزیدگی عقرب در کودکان زیر ۱۰ سال افراد دارای دچار بیماریهای قلبی و تنفسی زنان باردار و نیز افراد مسن بسیار خطرناک است.





# عقرب گزیدگی

عقرب گزیدگی از گزش هایی است که هم در داخل و هم در خارج از خانه به صورت نسبتاً شایعی رخ می دهد ، اغلب فرد به علت عدم آگاهی از علائم و عوارض آن دچار اضطراب و هیجان می شود .

(۱) - علائم موضعی : محل گزش قرمز ، متورم ، گرم و دردناک می شود .

(۲) - علائم حساسیتی : در صورت بروز واکنش حساسیتی به سم ، فرد مسموم دچار کهیر ، خارش ، تنگی نفس ، ادم ، و افت فشار خون می شود . (شوک آنافیلاکتیک)



# عقرب گزیدگی

- از حدود ۲۰۰ گونه متفاوت عقرب که در سراسر دنیا پراکنده می باشند فقط حدود ۲۰ گونه آنها سمی هستند در بین آنها گونه *Mesobuthus Tamulus* (که نوعی عقرب هندی است) کشنده ترین گونه می باشد. که میزان کشندگی آن در ایالت‌های هند بین ۳۰-۴۰ درصد گزارش شده است.
- این جانور رنگهای مختلفی مثل زرد مایل به قهوه ای، قهوه ای، خاکستری و سیاه دارد و اندازه بین ۱۸-۵/۱ سانتی متر دارد ولی بواسطه شکل بدنی خود که حالت تخت و صاف است، می تواند از شکافهائی به عرض ۳ میلی متر نیز عبور کند و خود را وارد خانه سازند.
- در محیط خارج از خانه در شکاف و درز بین سنگها، زیر پوست درخت، بین هیزماها و ... یافت شده و در محیط داخل خانه حمام، دستشویی، آشپزخانه و محیطهای مرطوب یافت می شوند. این جانوران در طول روز در گوشه ای بی حرکت و پنهان بوده و در طی شب فعالیت خود را آغاز می کنند و بدنبال شکار خود می روند و سم خود را از طریق نیش که در انتهای دم آنها وجود دارد به شکار خود تزریق می کنند.





# Mesobuthus Tamulus •



# Mesobuthus Tamulus •







# چند توصیه درمانی

از خارج کردن نیش عقرب با فشار محل گزش و نیز مکیدن آن خودداری کنید زیرا توکسین های موجود در زهر عقرب دارای وزن مولکولی پایین بوده و قدرت انتشار آنها بسیار سریع است و از سوی دیگر استفاده از دهان باعث الودگی محل نیش زدگی می شود.

همچنین از گذاشتن کمپرس یخ در محل گزیده شده خودداری کنید چون تاکنون گزارشی مبنی بر کاهش انتشار زهر عقرب با استفاده از آب سرد و کمپرس یخ اعلام نشده است بلکه حتی به دلیل فشار بر روی محل گزش احتمال انتشار زهر نیز وجود دارد. مردم باید بدانند که مصرف آسپرین موجب افزایش خونریزی و استفاده از تریاک نیز موجب ایجاد و تشدید مشکلات تنفسی می شود که این امر شروع عملیات درمانی را با مشکل مواجه می کند





# اقدامات اولیه

مصدوم را آرام نموده و از حرکت وی جلوگیری شود .  
در صورت نیاز به احیاء قلبی و تنفسی ، عملیات احیاء شروع شود .  
بالای محل گزیدگی باندی به پهنای چند سانتی متر بسته شود .

اندام گزیده شده را در وضعیت مناسب به وسیله آتل ثابت کرده و در سطح پایین تر از قلب قرار دهید .

در گزیدگی توسط عنکبوت می توانیم با یک کیسه آب یخ منطقه گزیدگی را خنک کنیم . این امر باعث می شود جریان خون کند شده و جریان سم در بدن کم شود

مصدوم به نزدیک ترین مرکز درمانی انتقال داده شود .





# اقدامات اولیه

بیشترین موارد عقرب گزیدگی جهان در مکزیک و برزیل مشاهده شده و ایران از این نظر رتبه سوم یا چهارم جهان را دارد.

خطرناک ترین عقرب ایران : گادیم



(C) A. Tietz





# عقرب گادیم



# حیوان گزیدگی

تعریف هاری:

هاری یک بیماری ویروسی حاد سیستم اعصاب مرکزی است که مخصوص گوشتخواران اهلی و وحشی می باشد. انسان و سایر حیوانات خونگرم پستاندار به طور تصادفی و غالباً از طریق گزش به آن مبتلا می شوند. همچنین بیماری از طریق پنجه کشیدن حیوانات بخصوص گربه، راههای تنفسی، ندرتاً گوارشی و پیوند اعضا منتقل می شود.



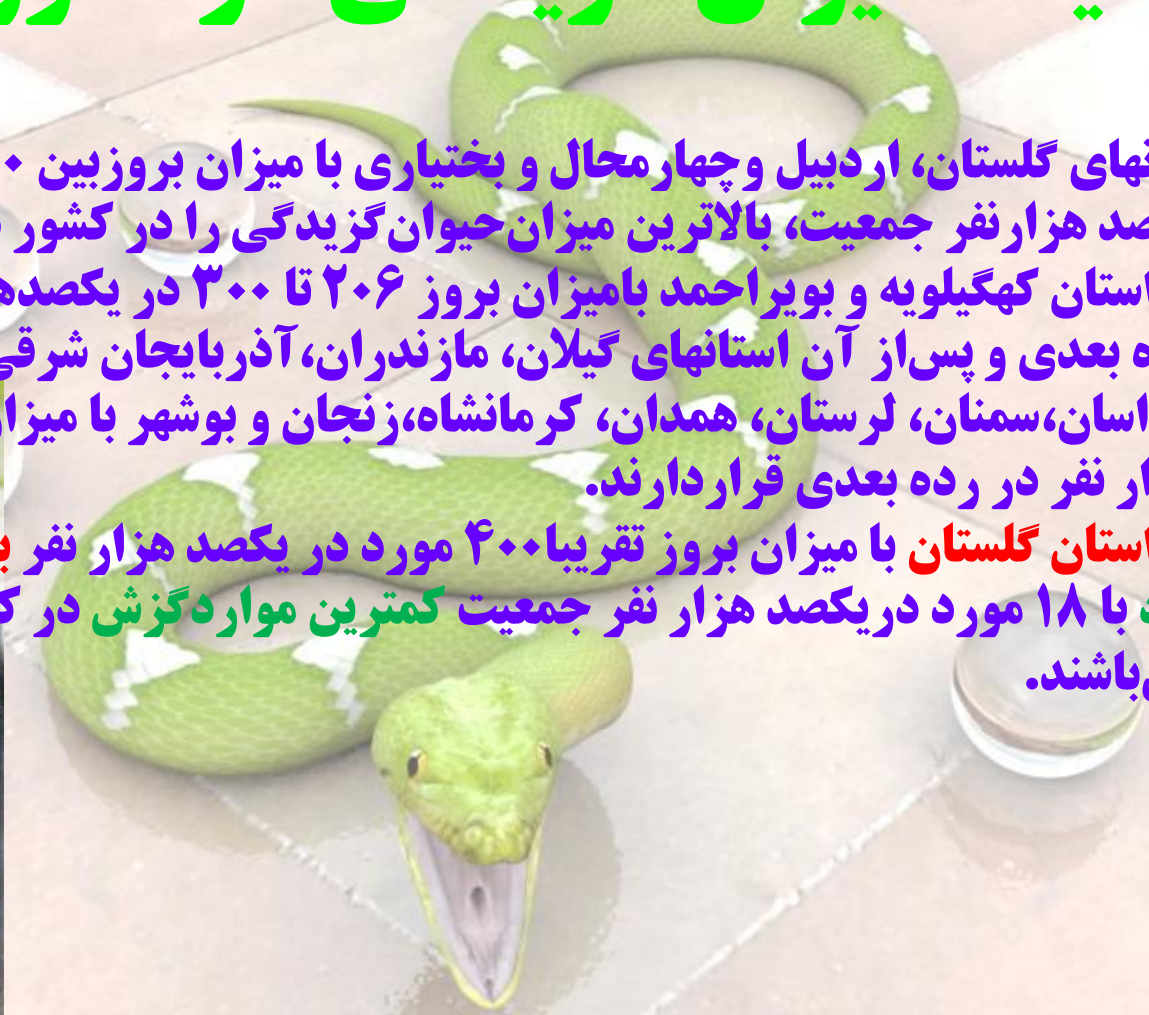


# وضعیت حیوان گزیدگی در کشور ایران:

استانهای گلستان، اردبیل و چهارمحال و بختیاری با میزان بروز بین ۳۰۰ تا ۴۰۰ مورد در یکصد هزار نفر جمعیت، بالاترین میزان حیوان گزیدگی را در کشور دارا می باشند.

استان کهگیلویه و بویراحمد با میزان بروز ۲۰۶ تا ۳۰۰ در یکصد هزار نفر جمعیت در رده بعدی و پس از آن استانهای گیلان، مازندران، آذربایجان شرقی و غربی، خراسان، سمنان، لرستان، همدان، کرمانشاه، زنجان و بوشهر با میزان ۱۱۲ تا ۲۰۶ در یکصد هزار نفر در رده بعدی قرار دارند.

**استان گلستان** با میزان بروز تقریباً ۴۰۰ مورد در یکصد هزار نفر **بیشترین موارد** و **استان یزد** با ۱۸ مورد در یکصد هزار نفر **کمترین موارد گزش** در کشور را دارا می باشند.



# بیماریزایی:

ویروس هاری از طریق خراش سطح پوست یا مخاطها (چشم، دهان و...) وارد بدن می شود. ویروس از طریق اعصاب محیطی به سیستم اعصاب مرکزی می رسد و در آنجا تکثیر می یابد و سپس از طریق اعصاب خودکار به سایر بافت ها مثل غدد بزاقی، کلیه، ریه، کبد، پوست، قلب و عضلات می رسند که باعث بروز علائم بیماری می گردد.





# علائم بیماری در انسان

دوره نهفتگی بیماری در انسان معمولاً بین ۲ تا ۸ هفته است ولی کمتر از ۵ روز و تا یکسال هم می‌تواند باشد. **فاصله محل گاز گرفتگی تا مغز، وسعت جراحات، نوع حیوان مهاجم و سن بیمار** از مهمترین عواملی می‌باشند که در طول دوره نهفتگی مؤثر است. در صورت ابتلای انسان به بیماری بعد از طی دوره کمون (نهفتگی) علائم اولیه به صورت خستگی، بی‌اشتهایی، بی‌قراری، آبریزش از دهان، و گاهی سوزش و خارش در محل گزیدگی بروز می‌نماید.

در مرحله تحریک‌پذیری علائم بی‌قراری، خروج کف از دهان، احساس حالت خستگی، ترس از نور و ریزش اشک از چشم بروز می‌کند و سپس وارد مرحله اغما و نهایتاً مرگ می‌شود.



# علائم بیماری در حیوان

در سگ و گربه ۳ تا ۱۰ روز قبل از بروز علائم بالینی (به ندرت بیشتر از ۳ روز) ویروس در بزاق حیوان وجود دارد و می‌تواند بیماری را انتقال دهد؛ به عبارت دیگر اگر سگ و گربه در زمان گزش، آلوده به ویروس هاری باشند، علائم بالینی حداکثر ۵ تا ۸ روز بعد از حیوان گزیدگی ظاهر خواهد شد. پس از طی دوره نهفتگی اولین علامت بیماری تغییر در رفتار و عادات حیوان می‌باشد. حیوان غذای خود را به خوبی نمی‌خورد، به تدریج اندامهایش فلج می‌شود و حیوان دچار بیقراری می‌گردد، دهانش باز و از آن کف خارج می‌شود و از آب و نور می‌ترسد و هر چیزی مثل سنگ، چوب و انسان را گاز می‌گیرد و سپس می‌میرد.





# راههای انتقال:

– گاز گرفتن: اصلی‌ترین راه‌سرایت بیماری از طریق گاز گرفتن به وسیله حیوانات هارمی باشد که در مورد گربه و گربه سانان از طریق کشیدن پنجه نیز انتقال بیماری صورت می‌گیرد.

– پوست: بیماری هاری از راه پوست سالم قابل سرایت نیست ولی اگر کوچکترین خراش یا زخمی در پوست وجود داشته باشد در تماس با ترشحات آلوده قابل انتقال خواهد بود.

– سایر راهها: انتقال بیماری به ندرت از طریق دستگاه تنفس، دستگاه گوارش، پیوند اعضا، جفت، وسایل آلوده، مخاطها و سرانجام از انسان به انسان امکان پذیر می‌باشد.



# اقدامات لازم بعد از گاز گرفتگی:

در صورت بروز علائم هاری، این بیماری درمان پذیر نیست و سرانجام به مرگ منجر می شود. کلیه افرادی که توسط حیوانات مورد گزش قرار می گیرند می باید آن حیوان را مشکوک به هاری تلقی کنند و اقدامات لازم را انجام دهند تا زمانی که خلاف آن ثابت شود و موضوع از نظر هاری منتفی گردد.

## اقدامات مورد نیاز:

– خارج ساختن ویروس از محل زخم: شستشوی عمقی با آب تمیز و محلول صابون حداقل به مدت ۵ تا ۱۰ دقیقه که می توان ادعا کرد ۵۰ درصد از پیشگیری مربوط به رعایت کامل همین نکته است. بنابراین تأکید می شود در صورت مواجهه با حیوان گزیدگی قبل از ارجاع به مرکز درمان پیشگیری اقدام فوق را انجام دهید.





# اقدامات لازم بعد از گاز گرفتگی:

– خارج کردن کف صابون از لابلای زخم: با استفاده از شیلنگ آب یا آبپاش باید کف صابونهای باقیمانده در لابلای زخم کاملاً شسته شود زیرا باقیمانده صابون، بعضی مواد ضد عفونی کننده را که بعد از شستشو مورد استفاده قرار خواهد گرفت خنثی می نماید.

– ضد عفونی با الکل ۴۰ تا ۷۰ درجه یا محلول بتادین یک درصد یا سایر مواد ضد عفونی کننده.

– تزریق واکسن ضد هاری: واکسن ضد هاری را در پنج نوبت در روزهای صفر، ۳، ۷، ۱۴ و ۲۸ به صورت عضلانی و حتماً در عضله دلتوئید بازو تزریق می نمایند.



# زنبور گزیدگی

علائمی که زنبور گزیدگی می تواند ایجاد کند عبارتند از:

درد و تورم ناگهانی در محل گزش و قرمزی در مرکز تورم. البته بعضی از افراد به هر نوع سمی حساسیت دارند و واکنش آلرژیک بسیار شدیدی می توانند به سم زنبور نشان دهند و اصطلاحاً شوک آنافیلاکتیک در آنها ایجاد می شود که در این موارد به اقدامات سریع و فوری نیاز داریم. اگر هیچیک از این علائم برای فرد زنبور گزیده ایجاد نشد تنها کاری که ما می توانیم انجام دهیم این است که ابتدا از نزدیک محل گزیدگی را بررسی کنیم. اگر نیش هنوز در سطح باقی است می توانیم آن را با یک موچین یا انبر از سطح پوست بیرون بکشیم. باید مراقب باشیم که کیسه زهر را فشار ندهیم زیرا ممکن است باقی سم وارد بدن شود. بعد از آن می توانیم محل را با آب سرد همراه با بیکربنات سدیم کمپرس کنیم. ممکن است گزیدگی در داخل دهان یا گلو صورت گیرد و این مسئله خطرناک است چون بافتهای گلو و دهان بافتهای شلی هستند و خیلی سریع ورم می کنند و ممکن است باعث اختلال تنفسی شوند. برای این کار سریعاً داخل دهان را با آب سرد و بیکربنات سدیم شستشو می دهیم و مریض را به پزشک ارجاع می دهیم.





# کدام حشرات نیش می زنند؟

پشه های ریز، مگس، زنبور عسل، زنبور معمولی، برخی مورچه ها، برخی عنکبوت ها، کک، شپش و... از جمله حشراتی هستند که نیش می زنند.



# گزیدگی و نیش حشرات چه علائمی دارد؟

پوست فرد قرمز شده، متورم میشود، خارش دار و گاهی دردناک است. اینها از جمله مهمترین علائم هستند. گاهی اوقات نیش حشرات، واکنش های آلرژیک در فرد ایجاد می کند. نیش حشرات با خاراندن ممکن است عفونی شود. پس اگر مشاهده کردید که محل گزیدگی روی پوستتان به جای اینکه روز به روز بهبود یابد، بدتر می شود حتماً به پزشک مراجعه کنید. در صورت مشاهده ی هر کدام از این علائم، حتماً به پزشک مراجعه کنید:

فرد با چند حشره در یک زمان گزیده شده باشد.

جوش یا برآمدگی که در عوض بهبود یافتن، روز به روز بدتر می شود.

وقتی محل گزیدگی باد کرده، قرمز و حساس شود.

سردرد

سرگیجه

حالت تهوع

درد در قفسه ی سینه

احساس خفگی و خس خس

تنگی نفس (دیسترس تنفسی)

اینها علائم آلرژیک هستند که ممکن است برای فرد خطرناک باشد، از اینرو حتماً به پزشک مراجعه کنید.





# روش برخورد با گزیدگی و نیش حشرات

با استفاده از موچین یا ناخن نیش حشره را در آورید. به هیچ عنوان با فشار دادن جوش سعی نکنید نیش را بیرون بکشید، اینکار فقط باعث خواهد شد که نیش بیشتر زیر پوست پخش شود.

محل گزیدگی را با آب و صابون بشویید و بعد تکه ای یخ روی آن بگذارید تا سرد شود. برای جلوگیری از تورم بیشتر محل گزیدگی، آن را بالا ببرید. اینکار را در همان لحظه ای که گزیدن صورت می گیرد انجام دهید.

در صورت لزوم، از کرم ها و ژل های مسکن درد یا آنتی هیستامین استفاده کنید تا خارش و سوزش آن کمتر شود. اگر یکی از اعضای خانواده تان به نیش حشرات آلرژی دارد، قبل از رفتن به مسافرت، حتما با پزشک در این رابطه صحبت کنید. پزشک احتمالا به شما توصیه خواهد کرد که همراه خود آنتی هیستامین ببرید.

فرد آسیب دیده و گزیده شده نباید به هیچ عنوان رانندگی کند چون احتمال بیهوش شدن یا ضعف کردن او زیاد است.

















بائیان

